

Vaskemaskinen

Tillykke - med dette moderne kvalitetsprodukt fra Siemens. Denne vaskemaskine udmærker sig ved et meget lavt vand- og energiforbrug. Det bliver omhyggeligt kontrolleret, at alle maskiner er fejlfri og fungerer korrekt, inden de forlader fabrikken.

Der findes yderligere oplysninger om vores produkter, tilbehør, reservedele og services på vores Internetside **www.siemens-home.com** eller i vores kundeservice-centre.

Indhold

■	Anvendelse iht. formål	1
■	Programmer	1
■	Indstilling og tilpasning af program	3
■	Vask	3/4
■	Efter vask	4
■	Individuelle indstillinger	5/6
■	Programoversigt	7
■	Sikkerhedsanvisninger	8
■	Forbrugsværdier	8
■	Vigtige anvisninger	9
■	Indsats til flydende vaskemiddel	10
■	Pleje	10
■	Anvisninger i displayet	10
■	Anvisninger i tilfælde af tilstopning	11
■	Hvad nu hvis ...	12/13
■	Nødåbning	13
■	Kundeservice	13



Miljøbeskyttelse / energisparetips

- Udnyt de maksimale vasketøjsmængder for de enkelte programmer.
- Vask normalt snarvet vasketøj uden forvask.
- Doser vaskemiddel iht. producentens angivelser og vandets hårdhedsgrad.
- Hvis tøjet bagefter skal tørres i tørretumbler, skal centrifugeringshastigheden vælges iht. til tørretumbler-producentens anvisninger.

Anvendelse iht. formål

- kun til husholdningsbrug,
- til vask af maskinvaskbare tekstiler og uld, som kan håndvaskes i sæbevand,
- til drift med koldt ledningsvand og gængse vaske- og plejemidler, som er beregnet til brug i vaskemaskine.

- ! Lad ikke børn opholde sig uden opsyn i nærheden af vaskemaskinen!
- Børn og personer, som ikke er instrueret i maskinens betjening, må ikke benytte vaskemaskinen!
- Hold husdyr væk fra vaskemaskinen!

Indhold

■	Anvendelse iht. formål	1
■	Programmer	1
■	Indstilling og tilpasning af program	3
■	Vask	3/4
■	Efter vask	4
■	Individuelle indstillinger	5/6
■	Programoversigt	7
■	Sikkerhedsanvisninger	8
■	Forbrugsværdier	8
■	Vigtige anvisninger	9
■	Indsats til flydende vaskemiddel	10
■	Pleje	10
■	Anvisninger i displayet	10
■	Anvisninger i tilfælde af tilstopning	11
■	Hvad nu hvis ...	12/13
■	Nødåbning	13
■	Kundeservice	13



Miljøbeskyttelse / energisparetips

- Udnyt de maksimale vasketøjsmængder for de enkelte programmer.
- Vask normalt snarvet vasketøj uden forvask.
- Doser vaskemiddel iht. producentens angivelser og vandets hårdhedsgrad.
- Hvis tøjet bagefter skal tørres i tørretumbler, skal centrifugeringshastigheden vælges iht. til tørretumbler-producentens anvisninger.

Forberedelse

Sortering og ilægning af vasketøj

Følg producentens plejeanvisninger! I henhold til angivelserne på vaske-/plejemærkerne. I henhold til art, farve, tilmudsning og temperatur. Overskrid ikke den maksimale tøjmenge → side 7.

Kontroller maskinen

- Maskinen må aldrig tages i brug, hvis den er beskadiget!
- Kontakt kundeservice!

Stik netstikket i kontakten

- ! Kun med tørre hænder!
- Hold kun i selve stikket!

Luk vandhanen op

Påfyld vaske- og plejemidler

Doser i henhold til producentens angivelser. Ved modeller uden indsats til flydende vaskemidler: Hæld flydende vaskemiddel i en passende doseringsbeholder, og læg den i vasketromlen. Under drift: Vær forsigtig, når sæbeskuffen åbnes!

Indstilling* og tilpasning af program

Indsats til flydende vaskemiddel (afhængigt af model), side 10

Kammer II: Vaskemiddel til hovedvask, afkalkningsmiddel, blegemiddel, pletfjerner

Kammer ♂: Skyllmiddel, stivelse

Kammer I: Vaskemiddel til forvask

Indstilling* og tilpasning af program

Programvælger

Strygelet Special, Skjorter/Business, Outdoor, superLyn 15', Skåne-centrifugering, Udpumpning, Centrifugering, Fra, Bomuld, Strygelet, Outdoor, superLyn 15', Skåne-centrifugering, Udpumpning, Centrifugering, Skyl, Mix, Finvask/Silke, Uld/håndvask

Display / Funktionstaster

90° 1600, 60° 1200, 40° 800, 30° 600, 20° 400, °C, Speed Perfect, eco Perfect, Antikrøl, power

Ekstra-funktioner

Speed Perfect, eco Perfect, Antikrøl, power

Start/Efterfyldning

Start/Efterfyldning

Programvælger

Programvælger til tænd/sluk af maskinen samt til valg af program. Kan drejes i begge retninger.

Display / Funktionstaster

90° 1600, 60° 1200, 40° 800, 30° 600, 20° 400, °C, Speed Perfect, eco Perfect, Antikrøl, power

Ekstra-funktioner

Speed Perfect, eco Perfect, Antikrøl, power

Start/Efterfyldning

Start/Efterfyldning

Programvælger

Programvælger til tænd/sluk af maskinen samt til valg af program. Kan drejes i begge retninger.

Display / Funktionstaster

90° 1600, 60° 1200, 40° 800, 30° 600, 20° 400, °C, Speed Perfect, eco Perfect, Antikrøl, power

Ekstra-funktioner

Speed Perfect, eco Perfect, Antikrøl, power

Start/Efterfyldning

Start/Efterfyldning

Programvælger

Programvælger til tænd/sluk af maskinen samt til valg af program. Kan drejes i begge retninger.

Display / Funktionstaster

90° 1600, 60° 1200, 40° 800, 30° 600, 20° 400, °C, Speed Perfect, eco Perfect, Antikrøl, power

Ekstra-funktioner

Speed Perfect, eco Perfect, Antikrøl, power

Start/Efterfyldning

Start/Efterfyldning

Programvælger

Programvælger til tænd/sluk af maskinen samt til valg af program. Kan drejes i begge retninger.

Display / Funktionstaster

90° 1600, 60° 1200, 40° 800, 30° 600, 20° 400, °C, Speed Perfect, eco Perfect, Antikrøl, power

Ekstra-funktioner

Speed Perfect, eco Perfect, Antikrøl, power

Start/Efterfyldning

Start/Efterfyldning

Programvælger

Programvælger til tænd/sluk af maskinen samt til valg af program. Kan drejes i begge retninger.

Display / Funktionstaster

90° 1600, 60° 1200, 40° 800, 30° 600, 20° 400, °C, Speed Perfect, eco Perfect, Antikrøl, power

Ekstra-funktioner

Speed Perfect, eco Perfect, Antikrøl, power

Start/Efterfyldning

Start/Efterfyldning

Programvælger

Programvælger til tænd/sluk af maskinen samt til valg af program. Kan drejes i begge retninger.

Display / Funktionstaster

90° 1600, 60° 1200, 40° 800, 30° 600, 20° 400, °C, Speed Perfect, eco Perfect, Antikrøl, power

Ekstra-funktioner

Speed Perfect, eco Perfect, Antikrøl, power

Start/Efterfyldning

Start/Efterfyldning

Programvælger

Programvælger til tænd/sluk af maskinen samt til valg af program. Kan drejes i begge retninger.

Display / Funktionstaster

90° 1600, 60° 1200, 40° 800, 30° 600, 20° 400, °C, Speed Perfect, eco Perfect, Antikrøl, power

Ekstra-funktioner

Speed Perfect, eco Perfect, Antikrøl, power

Start/Efterfyldning

Start/Efterfyldning

Programvælger

Programvælger til tænd/sluk af maskinen samt til valg af program. Kan drejes i begge retninger.

Display / Funktionstaster

90° 1600, 60° 1200, 40° 800, 30° 600, 20° 400, °C, Speed Perfect, eco Perfect, Antikrøl, power

Ekstra-funktioner

Speed Perfect, eco Perfect, Antikrøl, power

Start/Efterfyldning

Start/Efterfyldning

Programvælger

Programvælger til tænd/sluk af maskinen samt til valg af program. Kan drejes i begge retninger.

Display / Funktionstaster

90° 1600, 60° 1200, 40° 800, 30° 600, 20° 400, °C, Speed Perfect, eco Perfect, Antikrøl, power

Ekstra-funktioner

Speed Perfect, eco Perfect, Antikrøl, power

Start/Efterfyldning

Start/Efterfyldning

Programvælger

Programvælger til tænd/sluk af maskinen samt til valg af program. Kan drejes i begge retninger.

Display / Funktionstaster

90° 1600, 60° 1200, 40° 800, 30° 600, 20° 400, °C, Speed Perfect, eco Perfect, Antikrøl, power

Ekstra-funktioner

Speed Perfect, eco Perfect, Antikrøl, power

Start/Efterfyldning

Start/Efterfyldning

Programvælger

Programvælger til tænd/sluk af maskinen samt til valg af program. Kan drejes i begge retninger.

Display / Funktionstaster

90° 1600, 60° 1200, 40° 800, 30° 600, 20° 400, °C, Speed Perfect, eco Perfect, Antikrøl, power

Ekstra-funktioner

Speed Perfect, eco Perfect, Antikrøl, power

Start/Efterfyldning

Start/Efterfyldning

Programvælger

Programvælger til tænd/sluk af maskinen samt til valg af program. Kan drejes i begge retninger.

Display / Funktionstaster

90° 1600, 60° 1200, 40° 800, 30° 600, 20° 400, °C, Speed Perfect, eco Perfect, Antikrøl, power

Ekstra-funktioner

Speed Perfect, eco Perfect, Antikrøl, power

Start/Efterfyldning

Start/Efterfyldning

Programvælger

Programvælger til tænd/sluk af maskinen samt til valg af program. Kan drejes i begge retninger.

Display / Funktionstaster

90° 1600, 60° 1200, 40° 800, 30° 600, 20° 400, °C, Speed Perfect, eco Perfect, Antikrøl, power

Ekstra-funktioner

Speed Perfect, eco Perfect, Antikrøl, power

Start/Efterfyldning

Start/Efterfyldning

Programvælger

Programvælger til tænd/sluk af maskinen samt til valg af program. Kan drejes i begge retninger.

Display / Funktionstaster

90° 1600, 60° 1200, 40° 800, 30° 600, 20° 400, °C, Speed Perfect, eco Perfect, Antikrøl, power

Ekstra-funktioner

Speed Perfect, eco Perfect, Antikrøl, power

Start/Efterfyldning

Start/Efterfyldning

Programvælger

Programvælger til tænd/sluk af maskinen samt til valg af program. Kan drejes i begge retninger.

Display / Funktionstaster

90° 1600, 60° 1200, 40° 800, 30° 600, 20° 400, °C, Speed Perfect, eco Perfect, Antikrøl, power

Ekstra-funktioner

Speed Perfect, eco Perfect, Antikrøl, power

Start/Efterfyldning

Start/Efterfyldning

Programvælger

Programvælger til tænd/sluk af maskinen samt til valg af program. Kan drejes i begge retninger.

Display / Funktionstaster

90° 1600, 60° 1200, 40° 800, 30° 600, 20° 400, °C, Speed Perfect, eco Perfect, Antikrøl, power

Ekstra-funktioner

Speed Perfect, eco Perfect, Antikrøl, power

Start/Efterfyldning

Start/Efterfyldning

Programvælger

Programvælger til tænd/sluk af maskinen samt til valg af program. Kan drejes i begge retninger.

Display / Funktionstaster

90° 1600, 60° 1200, 40° 800, 30° 600, 20° 400, °C, Speed Perfect, eco Perfect, Antikrøl, power

Ekstra-funktioner

Speed Perfect, eco Perfect, Antikrøl, power

Start/Efterfyldning

Start/Efterfyldning

Programvælger

Programvælger til tænd/sluk af maskinen samt til valg af program. Kan drejes i begge retninger.

Display / Funktionstaster

90° 1600, 60° 1200, 40° 800, 30° 600, 20° 400, °C, Speed Perfect, eco Perfect, Antikrøl, power

Ekstra-funktioner

Speed Perfect, eco Perfect, Antikrøl, power

Start/Efterfyldning

Start/Efterfyldning

Programvælger

Programvælger til tænd/sluk af maskinen samt til valg af program. Kan drejes i begge retninger.

Display / Funktionstaster

90° 1600, 60° 1200, 40° 800, 30° 600, 20° 400, °C, Speed Perfect, eco Perfect, Antikrøl, power

Ekstra-funktioner

Speed Perfect, eco Perfect, Antikrøl, power

Start/Efterfyldning

Start/Efterfyldning

Programvælger

Programvælger til tænd/sluk af maskinen samt til valg af program. Kan drejes i begge retninger.

Display / Funktionstaster

90° 1600, 60° 1200, 40° 800, 30° 600, 20° 400, °C, Speed Perfect, eco Perfect, Antikrøl, power

Ekstra-funktioner

Speed Perfect, eco Perfect, Antikrøl, power

Start/Efterfyldning

Start/Efterfyldning

Programvælger

Programvælger til tænd/sluk af maskinen samt til valg af program. Kan drejes i begge retninger.

Display / Funktionstaster

90° 1600, 60° 1200, 40° 800, 30° 600, 20° 400, °C, Speed Perfect, eco Perfect, Antikrøl, power

Ekstra-funktioner

Speed Perfect, eco Perfect, Antikrøl, power

Start/Efterfyldning

Start/Efterfyldning

Programvælger

Programvælger til tænd/sluk af maskinen samt til valg af program. Kan drejes i begge retninger.

Display / Funktionstaster

90° 1600, 60° 1200, 40° 800, 30° 600, 20° 400, °C, Speed Perfect, eco Perfect, Antikrøl, power

Ekstra-funktioner

Speed Perfect, eco Perfect, Antikrøl, power

Start/Efterfyldning

Start/Efterfyldning

Programvælger

Programvælger til tænd/sluk af maskinen samt til valg af program. Kan drejes i begge retninger.

Display / Funktionstaster

90° 1600, 60° 1200, 40° 800, 30° 600, 20° 400, °C, Speed Perfect, eco Perfect, Antikrøl, power

Ekstra-funktioner

Speed Perfect, eco Perfect, Antikrøl, power

Start/Efterfyldning

Start/Efterfyldning

Programvælger

Programvælger til tænd/sluk af maskinen samt til valg af program. Kan drejes i begge retninger.

Display / Funktionstaster

90° 1600, 60° 1200, 40° 800, 30° 600, 20° 400, °C, Speed Perfect, eco Perfect, Antikrøl, power

Ekstra-funktioner

Speed Perfect, eco Perfect, Antikrøl, power

Start/Efterfyldning

Start/Efterfyldning

Programvælger

Programvælger til tænd/sluk af maskinen samt til valg af program. Kan drejes i begge retninger.

Display / Funktionstaster

90° 1600, 60° 1200, 40° 800, 30° 600, 20° 400, °C, Speed Perfect, eco Perfect, Antikrøl, power

Ekstra-funktioner

Speed Perfect, eco Perfect, Antikrøl, power

Start/Efterfyldning

Start/Efterfyldning

Programvælger

Programvælger til tænd/sluk af maskinen samt til valg af program. Kan drejes i begge retninger.

Display / Funktionstaster

90° 1600, 60° 1200, 40° 800, 30° 600, 20° 400, °C, Speed Perfect, eco Perfect, Antikrøl, power

Ekstra-funktioner

Speed Perfect, eco Perfect, Antikrøl, power

Start/Efterfyldning

Start/Efterfyldning

Programvælger

Programvælger til tænd/sluk af maskinen samt til valg af program. Kan drejes i begge retninger.

Display / Funktionstaster

90° 1600, 60° 1200, 40° 800, 30° 600, 20° 400, °C, Speed Perfect, eco Perfect, Antikrøl, power

Ekstra-funktioner

Speed Perfect, eco Perfect, Antikrøl, power

Start/Efterfyldning

Start/Efterfyldning

Programvælger

Programvælger til tænd/sluk af maskinen samt til valg af program. Kan drejes i begge retninger.

Display / Funktionstaster

90° 1600, 60° 1200, 40° 800, 30° 600, 20° 400, °C, Speed Perfect, eco Perfect, Antikrøl, power

Ekstra-funktioner

Speed Perfect, eco Perfect, Antikrøl, power

Start/Efterfyldning

Start/Efterfyldning

Programvælger

Programvælger til tænd/sluk af maskinen samt til valg af program. Kan drejes i begge retninger.

Display / Funktionstaster

90° 1600, 60° 1200, 40° 800, 30° 600, 20° 400, °C, Speed Perfect, eco Perfect, Antikrøl, power

Ekstra-funktioner

Speed Perfect, eco Perfect, Antikrøl, power

Start/Efterfyldning

Start/Efterfyldning

Programvælger

Programvælger til tænd/sluk af maskinen samt til valg af program. Kan drejes i begge retninger.

Display / Funktionstaster

90° 1600, 60° 1200, 40° 800, 30° 600, 20° 400, °C, Speed Perfect, eco Perfect, Antikrøl, power

Ekstra-funktioner

Speed Perfect, eco Perfect, Antikrøl, power

Start/Efterfyldning

Start/Efterfyldning

Programvælger

Programvælger til tænd/sluk af maskinen samt til valg af program. Kan drejes i begge retninger.

Display / Funktionstaster

90° 1600

Sikkerhedsanvisninger

- Læs alle papirer, som er leveret sammen med vaskemaskinen, inklusive denne brugs- og opstillingsanvisning, grundigt igennem inden ibrugtagningen, og overhold anvisningerne.
- Opbevar papirerne til evt. senere brug.

Fare for elektrisk stød

- Træk kun i selve netstikket og aldrig i ledningen!
- Netstikket må kun stikkes ind/trækkes ud af kontakten med tørre hænder.

Livsfare

Ved kasserede apparater:

- Træk netstikket ud.
- Klip netledningen over, og fjern både ledning og stik.
- Ødelæg lugens lås. Dette sikrer, at børn ikke kan blive spærret inde i maskinen og dermed komme i livsfare.

Fare for kvælning

Fare for forgiftning

Fare for eksplosion

- Vasketøj med indhold af opløsningsmidler, f.eks. efter forbehandling med pletfjerner/renebenzin, kan forårsage en eksplosion, når det er lagt ind i maskinen. Skyl vasketøjet grundigt i hånden, inden det lægges i maskinen.

Fare for tilskadekomst

- Glasset i lugen kan blive meget varmt.
- Vær forsigtig ved udpumpning af varmt sæbevand.
- Stå ikke oven på vaskemaskinen.
- Brug ikke den åbne luge som støtte.
- Stik ikke hånden ind i tromlen, hvis den stadig drejer rundt.

Forbrugsværdier

Program	Tøjmængde	Strøm***	Vand***	Programvarighed***
Bomuld 20 °C*	8 kg	0,23 kWh	76 l	2 1/2 h
Bomuld 40 °C*	8 kg	0,97 kWh	76 l	2 3/4 h
Bomuld 60 °C*	8 kg	1,36 kWh	76 l	2 3/4 h
Bomuld 90 °C	8 kg	2,34 kWh	87 l	2 1/2 h
Strygelet 40 °C*	3,5 kg	0,55 kWh	55 l	1 3/4 h
Mix 40 °C*	3,5 kg	0,47 kWh	49 l	1 h
Finvask/Silke 30 °C	2 kg	0,14 kWh	35 l	3/4 h
Uld/håndvask 30 °C	2 kg	0,16 kWh	40 l	3/4 h

* Programindstilling til prøvning iht. gældende standard EN 60456.
Oplysning vedr. sammenlignende tests: Vask med maksimal centrifugeringshastighed ved afestning af de angivne vasketøjsmængder i prøveprogrammerne.

Program	Ekstrafunktion	Tøjmængde	Energiforbrug pr. år	Vandforbrug pr. år
Bomuld 40/60 °C	eco Perfect**	4/8 kg	189 kWh	10500 l

** Programindstilling til prøvning og energimærkning iht. direktiv 2010/30/EU for koldt vand (15 °C).
*** Værdierne kan afvige fra de angivne værdier afhængigt af vandtryk, -hårdhed, rumtemperatur, vasketøjsart, -mængde og tilsudsningsgrad, anvendt vaskemiddel, variationer i netspænding og valgte ekstra funktioner.

Vigtige anvisninger

Før den første vask

Læg ikke vasketøj i maskinen! Luk vandhanen op. Fyld følgende i kammer **II**:

- ca. **1 liter** vand
- Vaskemiddel (dosering iht. producentens angivelser for let snavset tøj og i overensstemmelse med vandets hårdhedsgrad)

Sæt programvælgeren på **Strygelet 60 °C**, og vælg **◊ (Start/ Efterfyldning)**. Sæt programvælgeren på **Fra** ved programslut.

Skåne tøj og maskine

- Overhold altid producentens anvisninger ved dosering af vaske-/pleje- og rengøringsmidler.
- Tøm lommerne i tøjet.
- Fjern metaldele (clips etc.).
- Vask sart tøj i net/vaskepose (strømper, gardiner, bøjle-BH'er).
- Luk lynlåse og dyne-/pudebetræk.
- Børst sand ud af lommer og opslag.
- Fjern gardinkroge, eller bind dem ind i et net/vaskepose.

Ilægning af vasketøjet

Vask små og store tøjstykker sammen!
Sørg for, at der ikke kommer vasketøj i klemme mellem luge og gummitætning.

Forskelligt snavset vasketøj

let snavset	Vask nyt tøj separat.
	Vask uden forvask. Vælg evt. ekstrafunktionen speed Perfect .
meget snavset	Evt. pletter forbehandles.
	Læg mindre tøj i maskinen. Vælg et program med forvask.

Iblødsætning Læg tøj i blød med ensartede farver.

Fyld iblødsætningsmiddel/vaskemiddel i kammer **II** iht. producentens angivelser. Sæt programvælgeren på **Bomuld 30 °C**, og vælg **◊ (Start/ Efterfyldning)** Tryk efter ca. 10 minutter på **◊ (Start/ Efterfyldning)** for at standse programmet. Tryk på **◊ (Start/ Efterfyldning)** igen efter den ønskede iblødsætningstid, hvis programmet skal fortsættes eller ændres.

Stivning Der skal ikke bruges skyllemiddel til vasketøjet.

Der kan anvendes flydende stivelse i alle vaskeprogrammer. Hæld stivelse i skyllemiddelkammer (skal evt. rengøres forinden) iht. producentens angivelser.

Farvning / Affarvning

Farvning må kun udføres i normalt omfang. Salt kan angribe rustfrit stål! Følg farvemiddelproducentens angivelser! Brug **ikke** vaskemaskinen til affarvning af vasketøj!

Outdoor Vasketøjet må ikke være behandlet med skyllemiddel.

I sportsforretninger kan der købes specialvaskemidler, som er beregnet til brug i vaskemaskiner. Dosering iht. producentens angivelser. Fyld specialvaskemiddel til Outdoor-tekstiler i kammer **II**. Sæt programvælgeren på **Outdoor**. Vælg temperatur, og tryk på **◊ (Start/ Efterfyldning)**.

Indsats til flydende vaskemiddel afhængigt af model

Sæt indsatsen til dosering af flydende vaskemidler på plads:

- Tag sæbeskuffen helt ud → **side 10**.
- Skyd indsatsen fremad.

Anvend ikke indsatsen (skyd den opad):

- ved vaskemidler i gelform og vaskepulver,
- ved programmer med **+ Forvask** eller ekstrafunktionen (Færdig om).



Pleje

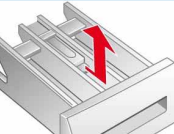
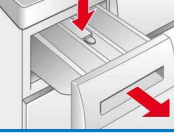
Kabinet, betjeningspanel

- Fjern straks rester af vaskemidler.
- Tør af med en blød, fugtig klud.
- Der må ikke rengøres med en vandstråle.

Rengøring af sæbeskuffe ...

... når den indeholder rester af vaske- eller skyllemidler.

1. Træk skuffen ud, tryk indsatsen ned, og tag sæbeskuffen helt ud.
2. Tag indsatsen ud: Tryk indsatsen nedefra og opad med fingrene.
3. Rengør sæbeskuffen og indsatsen med en børste og vand, og tør dem af.
4. Sæt indsatsen på plads, og lad den gå i indgreb (sæt cylinderen på styretappen).
5. Skyd sæbeskuffen ind.



Lad sæbeskuffen stå åben, så det overskydende vand kan tørre.

Vasketromle

Lad lugen stå åben, så tromlen kan tørre.

Anvend et rengøringsmiddel uden klor. Brug ikke ståluld.

Afkalkning Der må ikke være vasketøj i maskinen!

Ved rigtig vaskemiddeldosering er afkalkning ikke nødvendig. Følg anvisningerne fra producenten af afkalkningsmidlet, hvis afkalkning alligevel skulle være nødvendig. Der kan bestilles egnede afkalkningsmidler via vores Internetside eller via kundeservice (→ **side 13**).

Anvisninger i displayet afhængigt af model

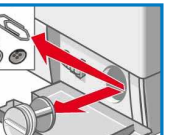
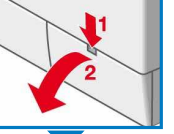
	Ø blinker	Luk lugen rigtigt; evt. er der tøj i klemme.
E: 17, 29		Luk vandhanen helt op, tilløbsslange har et knæk / er i klemme; Rens sien → side 11 , vandtryk for lavt.
E: 18		Pumpe tilstoppet. Rens pumpe → side 11 . Afløbsslange / afløbsrør tilstoppet; Rens afløbsslangen ved vandlåsen → side 11 .
E: 23		Vand i bundkarret, vaskemaskinen er utæt. Kontakt kundeservice!
Andre angivelser		Sluk for maskinen, vent 5 sekunder, og tænd for den igen. Kontakt kundeservice, hvis meddelelsen vises igen → side 13 .
		Børnesikring aktiveret: deaktivering → side 5 .

Anvisninger i tilfælde af tilstopning

Pumpe

Sæt programvælgeren på **Fra**, træk netstikket ud.

1. Luk serviceklappen op, og tag den af.
2. Tag aftapningsslangen ud af holderen. Træk lukkemuffen af, lad vaskevandet løbe ud. Sæt lukkemuffen på igen.
3. Skru forsigtigt pumpedækslet af (restvand).
4. Rengør pumpe indvendig, pumpedækslets gevind og pumpehuset (pumpens vingehjul skal kunne drejes).
5. Sæt pumpedækslet på plads i maskinen igen, og skru det til. Håndgrebet skal stå lodret. Sæt aftapningsslangen tilbage i holderen.
6. Sæt serviceklappen på, og luk den.

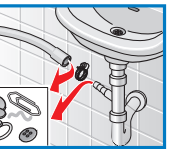


For at forhindre at vaskemidlet løber ubrugt ud i afløbet ved den næste vask: Hæld 1 liter vand i kammer **II, og start programmet **Udpumpning** starten.**

Afløbsslange i vandlås

Stil programvælgeren på **Fra**, træk netstikket ud.

1. Skru slangebåndet op, træk forsigtigt afløbsslangen af (restvand).
2. Rens afløbsslangen og studsden på vandlåsen.
3. Sæt afløbsslangen på studsden igen, og spænd slangebåndet fast på tilslutningsstedet.



Si i vandtilførselslange

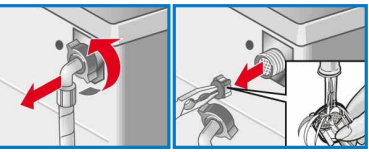
Fare for elektrisk stød
Aqua-Stop sikkerhedsanordningen må ikke dypes i vand (indeholder en elektrisk ventil).

Reducer vandtrykket i tilløbsslangen:

1. Luk vandhanen!
2. Vælg et program (dog ikke Centrifugering/Udpumpning).
3. Tryk på **◊ (Start/ Efterfyldning)**. Lad programmet køre i ca. 40 sekunder.
4. Stil programvælgeren på **Fra**. Træk netstikket ud.



5. Rens sien:
Tag slangen af vandhanen.
Rens sien med en lille børste,
og/eller ved model Standard og Aqua-Secure:
Tag slangen på bagsiden af maskinen af,
tag sien ud med en tang, og rens den.



6. Tilslut slangen igen, og kontroller, at den er tæt.

Hvad nu hvis ...

- Der løber vand ud
 - Fastgør afløbsslangen korrekt / skift den ud.
 - Spænd forskruningen på tilløbsslangen til.
- Intet vand/indløb. Vaskemiddel ikke skyllet ind.
 - Er der ikke trykket på **◊ (Start/ Efterfyldning)**?
 - Er vandhanen åbnet?
 - Er sien tilstoppet? Rengør sien → **side 11**.
 - Har tilløbsslangen et knæk / er i klemme?
- Lugen kan ikke åbnes.
 - Børnesikring aktiv. Program afbrudt? → **side 4**.
 - Er (skyllestop = uden slutcentrifugering) valgt? → **side 3,4**.
 - Lugen kan kun åbnes via nødåbningsfunktionen? → **side 13**.
- Programmet starter ikke.
 - Er der valgt **◊ (Start/ Efterfyldning)** eller (Færdig om) tid?
 - Er lugen lukket?
 - Børnesikring aktiv? Deaktivering → **side 5**.
- Vaskevandet bliver ikke pumpet ud.
 - Er (skyllestop = uden slutcentrifugering) valgt? → **side 3,4**.
 - Rens pumpe → **side 11**.
 - Rens afløbsrør og/eller afløbsslange.
- Vandet i tromlen kan ikke ses.
 - Ingen fejl - vandet er under det synlige område.
- Centrifugering for dårlig. Vasketøj vådt/for fugtigt.
 - Ingen fejl - afbalanceringsystemet har afbrudt centrifugeringen, fordi vasketøjet er i uligevægt.
 - Læg både store og mindre stykker tøj i tromlen.
 - Er der valgt (Antikrøl)? → **side 5**.
 - Er der valgt for lav centrifugeringshastighed? → **side 5**.
- Programvarigheden ændrer sig under programforløbet.
 - Ingen fejl - programforløbet bliver optimeret iht. den pågældende vaskeproces. Dette kan betyde, at den viste programvarighed i displayet ændrer sig.
- Gentagne startforsøg på centrifugering.
 - Ingen fejl - afbalanceringsystemet udligner uligevægt.
- Restvand i kammer til skyllemiddel.
 - Ingen fejl - skyllemidlets virkning bliver ikke reduceret.
 - Rengør evt. indsatsen → **side 10**.
- Ubehagelig lugt i vaskemaskinen.
 - Udfør programmet **Bomuld 90 °C** uden vasketøj. Brug et vaskemiddel til kogevaske til dette.
- Statusindikatoren blinker. Skum trænger evt. ud af sæbeskuffe.
 - Er der brugt for meget vaskemiddel?
 - Bland 1 spsk. skyllemiddel med ½ liter vand, og hæld blandingen i kammer **II** (ikke til outdoor-, sportswear- og dunkestiler!).
 - Brug mindre vaskemiddel ved den næste vask.
- Kraftig støj, vibrationer og maskinen "vandler" under centrifugering.
 - Er vaskemaskinens fødder fiksere?
 - Fastgør apparatets fødder → **Opstillingsvejledning**.
 - Er transportsikringen fjernet?
 - Fjern transportsikringerne → **Opstillingsvejledning**.
- Der er støj under centrifugering og udpumpning.
 - Rens pumpe → **side 11**.
- Display / indikatorlamper fungerer ikke under drift.
 - Strømsvigt?
 - Sikring udløst? Slå sikringen til/udskift sikringen.
 - Er Energispare-modus aktiveret?
 - Kontakt kundeservice, hvis fejlen optræder igen.
- Programforløb varer længere end normalt.
 - Ingen fejl - afbalanceringsystemet udligner uligevægt ved at fordele vasketøjet flere gange.
 - Ingen fejl - skumkontrolsystem aktiveret - der bliver udført en ekstra skylling.
- Rester af vaskemiddel på vasketøjet.
 - Det sker, at fosfatfrie vaskemidler indeholder komponenter, som ikke kan opløses i vand.
 - Vælg **Skyll**, eller børt vasketøjet af efter vasken.

Hvad nu hvis ...

- I efterfyldnings-tilstand blinker **◊ (Start/ Efterfyldning)** meget hurtigt, og der lyder et signal.
 - Vandstand for høj. Det er ikke muligt at efterfylde vasketøj. Luk i givet fald lugen igen med det samme.
 - Tryk på **◊ (Start/ Efterfyldning)** for at fortsætte programmet.
- Hvis De ikke selv kan afhjælpe fejlen (sluk/tænd maskinen), eller hvis en reparation er nødvendig:
 - Sæt programvælgeren på **Fra**, og træk netstikket ud af stikkontakten.
 - Luk for vandhanen, og kontakt kundeservice → **side 13**.

Nødåbning f.eks. ved strømsvigt

Programmet fortsætter, når strømforsyningen er retableret. Hvis vasketøjet alligevel skal tages ud, kan lugen åbnes, som beskrevet herunder:

Fare for skoldning!

Vaskevand og -tøj kan være meget varmt. Lad det evt. køle ned først. Stik ikke hånden ind i tromlen, hvis den stadig drejer rundt. Luk ikke lugen op, hvis der ses vand bag glasset.

1. Stil programvælgeren på **Fra**, træk netstikket ud.
2. Tap vaskevandet af → **side 11**.
3. Træk nødåbningsanordningen nedad med et værktøj, og slip den igen. Lugen kan derefter åbnes.



Kundeservice

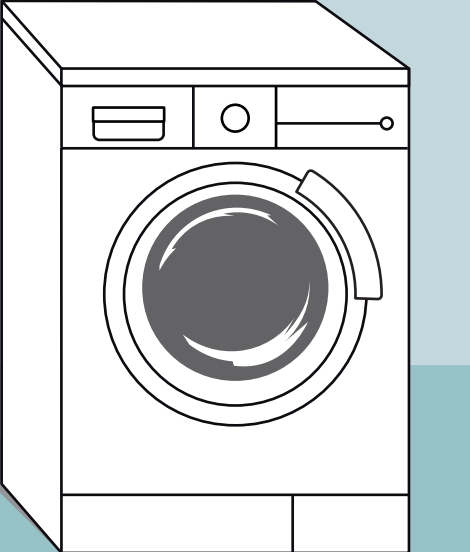
- Kontakt vores kundeservice, hvis det ikke er muligt selv af afhjælpe fejlen (Hvad nu hvis ..., → **side 12, 13**). Vi finder altid en passende løsning - også for at undgå unødvendige teknikerbesøg.
- Kontaktdata til den nærmeste kundeservice findes her eller på listen over kundeserviceafdelinger (afhængigt af model).
- **DK** 44 89 89 85
- Oplys maskinens modelnummer (E-Nr.) og fabrikationsnummer (FD) til kundeservice.

E-Nr. _____	FD _____
Fabrikationsnummer	Produktionsnummer

Disse oplysninger findes følgende steder:
Lugens inderside* / indvendig i serviceklappen* eller på bagsiden af apparatet.
*Afhængigt af model

De kan altid stole på, at producenten har den største kompetence. Så henvend Dem til os. På den måde sikres det, at reparationer bliver udført af uddannede serviceteknikere, som anvender originale reservedele.

Overhold sikkerhedsanvisningerne på side 8!



Vaske-maskine

Brugsanvisning

Læs først denne vejledning og den separate opstillingsvejledning, inden vaskemaskinen tages i brug!

da

SIEMENS

Vaskemaskinen

Tillykke - med dette moderne kvalitetsprodukt fra Siemens. Denne vaskemaskine udmærker sig ved et meget lavt vand- og energiforbrug. Det bliver omhyggeligt kontrolleret, at alle maskiner er fejlfri og fungerer korrekt, inden de forlader fabrikken.

Der findes yderligere oplysninger om vores produkter, tilbehør, reservedele og services på vores Internetside **www.siemens-home.com** eller i vores kundeservice-centre.

Indhold

	Side
Anvendelse iht. formål	1
Programmer	1
Indstilling og tilpasning af program	3
Vask	3/4
Efter vask	4
Individuelle indstillinger	5/6
Programoversigt	7
Sikkerhedsanvisninger	8
Forbrugsværdier	8
Vigtige anvisninger	9
Indsats til flydende vaskemiddel	10
Pleje	10
Anvisninger i displayet	10
Anvisninger i tilfælde af tilstopning	11
Hvad nu hvis ...	12/13
Nødåbning	13
Kundeservice	13



Miljøbeskyttelse / energisparetips

- Udnyt de maksimale vasketøjsmængder for de enkelte programmer.
- Vask normalt snavset vasketøj uden forvask.
- Doser vaskemidlet iht. producentens angivelser og vandets hårdhedsgrad.
- Hvis tøjet bagefter skal tørres i tørretumbler, skal centrifugeringshastigheden vælges iht. til tørretumbler-producentens anvisninger.

Anvendelse iht. formål

- kun til husholdningsbrug,
- til vask af maskinvaskbare tekstiler og uld, som kan håndvaskes i sæbevand,
- til drift med koldt ledningsvand og gængse vaske- og plejemidler, som er beregnet til brug i vaskemaskine.



- Lad ikke børn opholde sig uden opsyn i nærheden af vaskemaskinen!
- Børn og personer, som ikke er instrueret i maskinens betjening, må ikke benytte vaskemaskinen!
- Hold husdyr væk fra vaskemaskinen!

Programmer

Detaljeret programoversigt → side 7.

Temperatur og centrifugeringshastighed kan vælges individuelt, afhængigt af det valgte program og programforløbet.

Bomuld	slidstærke tekstiler
+ Forvask	slidstærke tekstiler, Forvask ved 30 °C
Strygelet	strygelette tekstiler
+ Forvask	slidstærke tekstiler, Forvask ved 30 °C
Mix	forskellige tekstiltyper
Finvask/Silke	sarte tekstiler, der tåler vask
Uld-/håndvask	uld, der tåler hånd-/maskinvask
Skyl	ekstra skylning med centrifugering
Centrifugering	ekstra centrifugering med valgbare hastighed
Udpumpning	af skyllevand ved (skyllestop = uden slutcentrifugering)
Skånecentrifugering	ekstra centrifugering med reduceret hastighed
superLyn 15'	ekstra kort program
Outdoor	regntøj, sportstøj og udendørs beklædning → side 9
Skjorter/Business	strygefri skjorter/bluser
Strygelet Special	mørke tekstiler

Forberedelse



Korrekt installation i henhold til separat opstillingsvejledning.



Kontroller maskinen

- Maskinen må aldrig tages i brug, hvis den er beskadiget!
- Kontakt kundeservice!



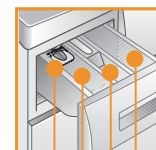
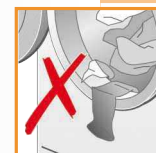
Stik netstikket i kontakten



- Kun med tørre hænder!
- Hold kun i selve stikket!



Luk vandhanen op



Indsats til flydende vaskemiddel (afhængigt af model), side 10

Kammer II: Vaskemiddel til hovedvask, afkalkningsmiddel, blegemiddel, pletfjerner

Kammer : Skyllemiddel, stivelse

Kammer I: Vaskemiddel til forvask

Programvælger

Display / Funktionstaster

Programvælger til tænd/sluk af maskinen samt til valg af program. Kan drejes i begge retninger.

- 90 °C	°C (Temp.)	Valg af te...
- 1600*	(Omdr./min.)	Valg af c... uden slut... display -
1 - 24 h	(Færdig om)	Program...
Statusindikatorer		Indikator...
		Vask, sky...
		Børnesik...
		Åbne lug...

Før den første vask

Lad maskinen vaske en gang uden vasketøj → side 9

Sortering og ilægning af vasketøj

Følg producentens plejeanvisninger!
I henhold til angivelserne på vaske-/plejemærkerne.
I henhold til art, farve, tilsmudsning og temperatur.
Overskrid ikke den maksimale tøjmenge → side 7.

Overhold 'Vigtige anvisninger' → side 9.

Vask små og store tøjstykker sammen!

Luk lugen. Sørg for, at der ikke kommer vasketøj i klemme mellem luge og gummitætning.

Påfyld vaske- og plejemidler

Doser i henhold til:
vasketøjsmængde, tilsmudsningsgrad, vandets hårdhed (oplys på vandværket) samt
producentens angivelser.

Ved modeller uden indsats til flydende vaskemidler:
Hæld flydende vaskemiddel i en passende doseringsbeholder, og
læg den i vasketromlen.

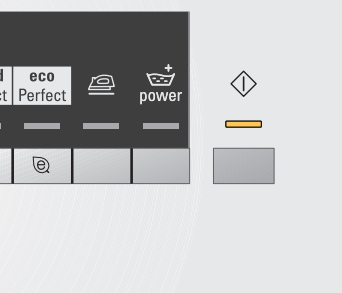
Under drift: Vær forsigtig, når sæbeskuffen åbnes!

i Fortynd tyktflydende skyllemiddel med vand.
Forhindrer tilstopning.

Indstilling* og tilpasning af program

Ekstra-funktioner

Start/
Efterfyldning



temperatur (☼ = koldt)

centrifugeringshastighed (* afhængigt af model) eller ☼ (Skyllestop =
centrifugering, vasketøjet bliver liggende i det sidste hold skyllevand,
--).

afslutning om ...

er for programforløb:

ning, centrifugering, programvarighed hhv. -slut (- ☼ -)

ring → side 5

e, efterfyldning af vasketøj → side 4, 5

i *Hvis symbolet ☼ er tændt i displayet,
er børnesikringen aktiveret
→ Deaktivering, side 5.

Ekstra funktioner og funktionstaster
→ Individuelle indstillinger, side 5

**Vælg
(Start/Efterfyldning)**

i Alle taster er sensitive, så en let
berøring er nok! Hvis funktionstasten
☼ (Færdig om) berøres i længere tid,
udføres et automatisk gennemløb af de
mulige funktioner!

Vask

Sæbeskuffe
med kammer I, II, ☼

Luge

Betjeningspanel

Lugens håndtag



Serviceklap

Vask



Slukke

Sæt programvælgeren på **Fra**.

Lukke vandhane

Ikke nødvendigt ved modeller med Aqua-Stop → Anvisninger
Opstillingsvejledning.

Tage vasketøj ud

Luk lugen op, og tag vasketøjet ud.

Hvis ☼ (skyllestop = uden slutcentrifugering) er aktiveret:
Stil programvælgeren på **Udpumpning** eller **Centrifugering**.
Vælg evt. centrifugeringshastighed. Tryk på ☼ (Start/Efterfyldning).



- Fjern evt. fremmedlegemer - fare for rustdannelse.
- Lad luge og sæbeskuffe stå åbne, så overskydende vand kan tørre.

Programslut, når ...

... ☼ (Start/Efterfyldning) fra og - ☼ - vises i displayet.



Tryk på en tilfældig tast, hvis displayets belysning er
slukket → Energispare-modus, side 5.

Afbryde program

Ved programmer med høj temperatur:

- Køl vasketøjet ned: Vælg **Skyl**.
- Tryk på ☼ (Start/Efterfyldning).

Ved programmer med lav temperatur:

- Vælg **Centrifugering** eller **Udpumpning**.
- Tryk på ☼ (Start/Efterfyldning).

Ændre program ...

... hvis der ved en fejltagelse er valgt et forkert program:

- Vælg program igen.
- Tryk på ☼ (Start/Efterfyldning). Det nye program starter fra
begyndelsen.

Efterfyldning af vasketøj ... → side 5

... når der er valgt ☼ (Start/Efterfyldning), og når **begge** symboler
YES + ☼ lyser. Når der vises **NO**, kan lugen ikke åbnes.
Vælg tasten ☼ (Start/Efterfyldning).

Individuelle indstillinger

Funktionstaster

Centrifugeringshastighed og temperatur kan både ændres, inden det valgte program startes, og mens det udføres. Resultatet afhænger af, hvor i programforløbet ændringen foretages.

°C (Temperatur)

Den viste vasketemperatur kan ændres. Den maksimalt mulige vasketemperatur afhænger af det valgte program.

⌚ (Centrifugeringshastighed Omdr./min) / ⌚ (Skyllestop = uden slutcentrifugering)

Den viste centrifugeringshastighed kan ændres, eller vælg ⌚ (Skyllestop = uden slutcentrifugering, vasketøjet bliver liggende i det sidste hold skyllevand, display - - -). Den viste centrifugeringshastighed kan ændres. Den maksimalt mulige centrifugeringshastighed afhænger af den pågældende model og af det valgte program.

⌚ (Færdig om)

Når programmet vælges, vises det pågældende programs varighed. Inden programstarten kan programmets starttidspunkt udskydes. Tidspunktet for programslut kan forskydes i trin på 1 time op til maksimalt 24 timer. Tryk så mange gange på tasten ⌚ (Færdig om), at det ønskede antal timer vises (h=time). Tryk på ⏮ (Start/Efterfyldning).

Ekstrafunktioner → også Programoversigt, side 7

⚙️ speed Perfect	Til vask med reduceret vasketid med samme vaskevirkning som standardprogrammet. Maksimal fyldningsmængde → Programoversigt, side 7.
🌿 eco Perfect	Til vask med reduceret energiforbrug med sammenlignelig vaskevirkning som standardprogrammet.
🌀 (Antikrøl)	Specielt centrifugeringsforløb med efterfølgende løsning af tøjet. Skånsom slutcentrifugering med reduceret centrifugeringshastighed. Let forøget restfugtighed i vasketøjet.
💧 power	Ekstra skylning. Til områder med meget blødt vand eller endnu grundigere skylning.

Børnesikring

🔒 i displayet	Vaskemaskinen kan sikres mod utilsigtet ændring af de indstillede funktioner. TIL/FRA: Tryk på ⏮ (Start/Efterfyldning) i ca. 5 sekunder efter programstart/-slut. Bemærk: Børnesikringen kan forblive aktiveret frem til næste programstart, også efter at der har været slukket for maskinen! Deaktiver i så fald børnesikringen inden programstart, og aktiver den evt. igen efter programstart. Bemærk: – Symbolet 🔒 lyser: Børnesikring aktiveret. – Symbolet 🔒 blinker: Børnesikring er aktiveret, hvorefter programvælgeren er blevet flyttet. For at undgå at programmet bliver afbrudt, skal programvælgeren stilles tilbage på udgangspositionen. Symbolet 🔒 lyser igen.
---------------	---

Efterfyldning

YES + ⏮ vises i displayet	Tryk på tasten ⏮ (Start/Efterfyldning), hvis der skal lægges mere vasketøj i maskinen efter programstart. Maskinen kontrollerer, om det stadig er muligt at efterfylde. YES + ⏮ lyser: Efterfyldning er mulig. 🌀 blinker: Vent, til YES + ⏮ lyser. Bemærk: Luk først lugen op, når begge symboler YES + ⏮ lyser. 🌀: Efterfyldning er ikke mulig. Bemærk: Ved høj vandstand og/eller temperatur eller under centrifugering forbliver lugen låst af hensyn til sikkerheden. Tryk på tasten ⏮ (Start/Efterfyldning) for at fortsætte programmet.
---------------------------	--

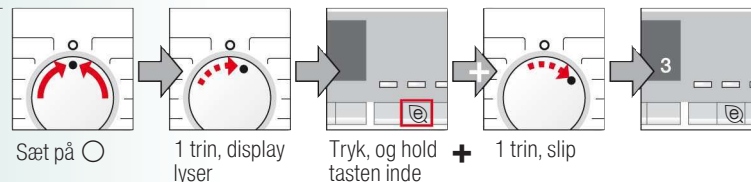
Energispare-modus

Hvis maskinen ikke bliver betjent i løbet af nogle få minutter, efter at den er tændt eller efter programslut, slukkes belsningen i displayet, og tasten ⏮ (Start/Efterfyldning) blinker.
Tryk på en vilkårlig tast for at aktivere belsningen.

Individuelle indstillinger

Signal

1. Aktivér indstillingsmodus for signallydstyrke



2. Indstil lydstyrke for ...

0 1 2 3 4
* Tryk evt. flere gange

Tastesignaler

Indstil lydstyrke*
direkte


Advarselssignaler

1 trin → Indstil lydstyrke* → Sæt på 0

⏮ (Start/Efterfyldning)

Til start af programmer eller efterfyldning af vasketøj samt til aktivering/deaktivering af børnesikringen.

Programoversigt → Se tabel over forbrugsværdier side 8, og følg anvisningerne på side 9!

Programmer	°C	Maks.	Tøjtype	Ekstrafunktioner: Funktioner, anvisninger
Bomuld + Forvask	❄ - 90 °C	8 kg/ 5 kg*	slidtærke tekstiler, kogefaste tekstiler af bomuld eller hør	⏸ speed Perfect*, ⏸ eco Perfect, ⏸ (Antikrøl), ⏸ power, ⏸ (skyllestop = uden slutcentrifugering)
Strygelet + Forvask	❄ - 60 °C		strygelette tekstiler af bomuld, hør, syntetiske eller blandede fibre	⏸ speed Perfect, ⏸ eco Perfect, ⏸ (Antikrøl), ⏸ power, ⏸ (skyllestop = uden slutcentrifugering)
Mix	❄ - 40 °C	3,5 kg	tekstiler af bomuld eller strygelette tekstiler	⏸ speed Perfect, ⏸ eco Perfect, ⏸ (Antikrøl), ⏸ power, ⏸ (skyllestop = uden slutcentrifugering); forskellige typer vasketøj kan vaskes sammen
Strygelet Special	❄ - 40 °C		mørke tekstiler af bomuld og mørke strygelette tekstiler	⏸ speed Perfect, ⏸ eco Perfect, ⏸ (Antikrøl), ⏸ power, ⏸ (skyllestop = uden slutcentrifugering); lavere hastighed ved skyllings/slutcentrifugering
Finvask/Silke	❄ - 40 °C		til sætte vaskbare tekstiler f.eks. af silke, satin, syntetiske eller blandede fibre (f.eks. gardiner)	⏸ speed Perfect, ⏸ eco Perfect, ⏸ (Antikrøl), ⏸ power, ⏸ (skyllestop = uden slutcentrifugering); ingen centrifugering mellem skyllinger
👉 Uld-/håndvask	❄ - 40 °C		tekstiler af uld eller med uldindhold, som tåler hånd- eller maskinvask	⏸ (skyllestop = uden slutcentrifugering); særligt skånsomt vaskesprogram til forhindring af krympning, længere programpauser (tekstilerne hviler i vaskevandet)
superLyn 15'	❄ - 40 °C	2 kg	strygelette tekstiler af bomuld, hør, syntetiske eller blandede fibre	⏸ (skyllestop = uden slutcentrifugering); kortprogram ca. 15 minutter, egnet til let snavsset tøj
Outdoor	❄ - 40 °C		GoreTex, sports- og udendørs tekstiler også med klimamembran	⏸ speed Perfect, ⏸ eco Perfect, ⏸ power; reduceret slutcentrifugering i intervaller
Skjorter/Business	❄ - 40 °C		strygefri skjorter og bluser af bomuld, hør, syntetiske eller blandede fibre	⏸ speed Perfect, ⏸ eco Perfect, ⏸ (Antikrøl), ⏸ power, ⏸ (skyllestop = uden slutcentrifugering); kun centrifugeringsstart, dryptørring
Ekstra programmer				Skyl, Centrifugering, Udpumpning, Skåncentrifugering
* Reduceret vasketøjsmængde ved ekstrafunktionen ⏸ speed Perfect. i Mix 40 °C med maksimal centrifugeringshastighed er optimalt egnet som kortprogram . Programmer uden forvask - hæld vaskemiddel i kammer II, programmer med forvask - fordel vaskemidlet i kammer I og kammer II.				
			9408/ 9000864413	
			WM16S465DN	Siemens-Electrogeräte GmbH Carl-Wery-Str. 34 81739 München / Deutschland



Sikkerhedsanvisninger

- Læs alle papirer, som er leveret sammen med vaskemaskinen, inklusive denne brugs- og opstillingsanvisning, grundigt igennem inden ibrugtagningen, og overhold anvisningerne.

Opbevar papirerne til evt. senere brug.
- Fare for elektrisk stød

Træk kun i selve netstikket og aldrig i ledningen!

Netstikket må kun stikkes ind/trækkes ud af kontakten med tørre hænder.
- Livsfare

Ved kasserede apparater:

Træk netstikket ud.

Klip netledningen over, og fjern både ledning og stik.

Ødelæg lugens lås. Dette sikrer, at børn ikke kan blive spærret inde i maskinen og dermed komme i livsfare.
- Fare for kvælning

Lad ikke børn lege med emballage og folie.
- Fare for forgiftning

Opbevar vaske-/plejemidler utilgængeligt for børn.
- Fare for eksplosion


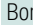

Vasketøj med indhold af opløsningsmidler, f.eks. efter forbehandling med plettfjerner/resebenzin, kan forårsage en eksplosion, når det er lagt ind i maskinen. Skyl vasketøjet grundigt i hånden, inden det lægges i maskinen.
- Fare for tilskadekomst


Glasset i lugen kan blive meget varmt.

Vær forsigtig ved udpumpning af varmt sæbevand.

Stå ikke oven på vaskemaskinen.

Brug ikke den åbne luge som støtte.

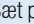

Stik ikke hånden ind i tromlen, hvis den stadig drejer rundt.
- # Forbrugsværdier
- | Program | Tøjmængde | Strøm*** | Vand*** | Programvarighed*** |
|--|-----------|----------|---------|--------------------|
| Bomuld 20 °C* | 8 kg | 0,23 kWh | 76 l | 2 1/2 h |
| Bomuld 40 °C* | 8 kg | 0,97 kWh | 76 l | 2 3/4 h |
| Bomuld 60 °C* | 8 kg | 1,36 kWh | 76 l | 2 3/4 h |
| Bomuld 90 °C | 8 kg | 2,34 kWh | 87 l | 2 1/2 h |
| Strygelet 40 °C* | 3,5 kg | 0,55 kWh | 55 l | 1 3/4 h |
| Mix 40 °C* | 3,5 kg | 0,47 kWh | 49 l | 1 h |
| Finvask/Silke 30 °C | 2 kg | 0,14 kWh | 35 l | 3/4 h |
|  Uld/håndvask 30 °C | 2 kg | 0,16 kWh | 40 l | 3/4 h |
- * Programindstilling til prøvning iht. gældende standard EN 60456.
Oplysning vedr. sammenlignende tests: Vask med maksimal centrifugeringshastighed ved afestning af de angivne vasketøjsmængder i prøveprogrammerne.
- | Program | Ekstrafunktion | Tøjmængde | Energiforbrug pr. år | Vandforbrug pr. år |
|-----------------|---|-----------|----------------------|--------------------|
| Bomuld 40/60 °C |  eco Perfect** | 4/8 kg | 189 kWh | 10500 l |
- ** Programindstilling til prøvning og energimærkning iht. direktiv 2010/30/EU for koldt vand (15 °C).
*** Værdierne kan afvige fra de angivne værdier afhængigt af vandtryk, -hårdhed, rumtemperatur, vasketøjsart, -mængde og tilsmudsningsgrad, anvendt vaskemiddel, variationer i netspænding og valgte ekstra funktioner.
- 8
- 

Vigtige anvisninger
- 


Før den første vask

Læg ikke vasketøj i maskinen! Luk vandhanen op. Fyld følgende i kammer II:

 - ca. **1 liter** vand
 - Vaskemiddel (dosering iht. producentens angivelser for let snavset tøj og i overensstemmelse med vandets hårdhedsgrad)


Sæt programvælgeren på **Strygelet 60 °C**, og vælg  (**Start**/Efterfyldning). Sæt programvælgeren på **Fra** ved programslut.
- 

Skåne tøj og maskine



 - Overhold altid producentens anvisninger ved dosering af vaske-/pleje- og rengøringsmidler.
 - Tøm lommerne i tøjet.
 - Fjern metaldele (clips etc.)
 - Vask sart tøj i net/vaskepose (strømper, gardiner, bøjle-BH'er).
 - Luk lynlåse og dyne-/pudebetræk.
 - Børst sand ud af lommer og opslag.
 - Fjern gardinkroge, eller bind dem ind i et net/vaskepose.
- 

Ilægning af vasketøjet

Vask små og store tøjstykker sammen!


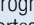
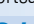

Sørg for, at der ikke kommer vasketøj i klemme mellem luge og gummitætning.
- 

Forskelligt snavset vasketøj

	Vask nyt tøj separat.
let snavset	Vask uden forvask. Vælg evt. ekstrafunktionen  speed Perfect.
	Evt. pletter forbehandles.
meget snavset	Læg mindre tøj i maskinen. Vælg et program med forvask.
- 

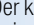

Iblødsætning

Læg tøj i blød med ensartede farver.


Fyld iblødsætningsmiddel/vaskemiddel i kammer II iht. producentens angivelser. Sæt programvælgeren på **Bomuld 30 °C**, og vælg  (**Start**/Efterfyldning) Tryk efter ca. 10 minutter på  (**Start**/**Efterfyldning**) for at standse programmet. Tryk på  (**Start**/Efterfyldning) igen efter den ønskede iblødsætningstid, hvis programmet skal fortsættes eller ændres.
- 

Stivning

Der skal ikke bruges skyllemiddel til vasketøjet.

Der kan anvendes flydende stivelse i alle vaskeprogrammer. Hæld stivelse i skyllemiddelkammer  (skal evt. rengøres forinden) iht. producentens angivelser.
- 

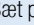
Farvning / Affarvning

Farvning må kun udføres i normalt omfang. Salt kan angribe rustfrit stål! Følg farvemiddelproducentens angivelser! Brug **ikke** vaskemaskinen til affarvning af vasketøj!
- 

Outdoor

Vasketøjet må ikke være behandlet med skyllemiddel.

I sportsforretninger kan der købes specialvaskemidler, som er beregnet til brug i vaskemaskiner. Dosering iht. producentens angivelser. Fyld specialvaskemidlet til Outdoor-tekstiler i kammer II.

Sæt programvælgeren på **Outdoor**. Vælg temperatur, og tryk på  (**Start**/**Efterfyldning**).
- 9

! Indsats til flydende vaskemiddel afhængigt af model

Sæt indsatsen til dosering af flydende vaskemidler på plads:

- Tag sæbeskuffen helt ud → *side 10*.
- Skyd indsatsen fremad.

Anvend ikke indsatsen (skyd den opad):

- ved vaskemidler i gelform og vaskepulver,
- ved programmer med **+ Forvask** eller ekstrafunktionen ☹ (Færdig om).



Pleje



- **Fare for elektrisk stød!** Træk netstikket ud!
- **Eksplodingsfare!** Anvend ikke opløsningsmidler!

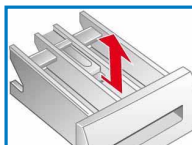
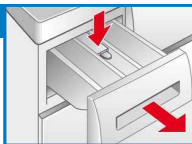
Kabinet, betjeningspanel

- Fjern straks rester af vaskemidler.
- Tør af med en blød, fugtig klud.
- Der må ikke rengøres med en vandstråle.

Rengøring af sæbeskuffe ...

... når den indeholder rester af vaske- eller skyllemidler.

1. Træk skuffen ud, tryk indsatsen ned, og tag sæbeskuffen helt ud.
2. Tag indsatsen ud: Tryk indsatsen nedefra og opad med fingrene.
3. Rengør sæbeskuffen og indsatsen med en børste og vand, og tør dem af.
4. Sæt indsatsen på plads, og lad den gå i indgreb (sæt cylinderen på styretappen).
5. Skyd sæbeskuffen ind.



Lad sæbeskuffen stå åben, så det overskydende vand kan tørre.

Vasketromle

Lad lugen stå åben, så tromlen kan tørre.

Anvend et rengøringsmiddel uden klor. Brug ikke ståluld.

Afkalkning Der må ikke være vasketøj i maskinen!

Ved rigtig vaskemiddeldosering er afkalkning ikke nødvendig. Følg anvisningerne fra producenten af afkalkningsmidlet, hvis afkalkning alligevel skulle være nødvendig. Der kan bestilles egnede afkalkningsmidler via vores Internetside eller via kundeservice (→ *side 13*).

Anvisninger i displayet afhængigt af model

● blinker	Luk lugen rigtigt; evt. er der tøj i klemme.
E: 17, 29	Luk vandhanen helt op, tilløbsslange har et knæk / er i klemme; Rens sien → <i>side 11</i> , vandtryk for lavt.
E: 18	Pumpe tilstoppet. Rens pumpen → <i>side 11</i> . Afløbsslange / afløbsrør tilstoppet; Rens afløbsslangen ved vandlåsen → <i>side 11</i> .
E: 23	Vand i bundkarret, vaskemaskinen er utæt. Kontakt kundeservice!
Andre angivelser	Sluk for maskinen, vent 5 sekunder, og tænd for den igen. Kontakt kundeservice, hvis meddelelsen vises igen → <i>side 13</i> .
☹	Børnesikring aktiveret: deaktivering → <i>side 5</i> .

Anvisninger i tilfælde af tilstopning



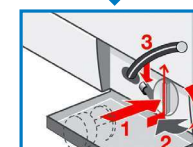
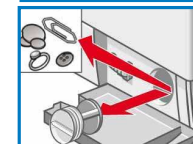
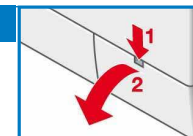
- Fare for skoldning!**
- Lad vaskevandet køle af!
- Luk for vandhanen!



Pumpe

Sæt programvælgeren på **Fra**, træk netstikket ud.

1. Luk serviceklappen op, og tag den af.
2. Tag aftapningsslangen ud af holderen. Træk lukkemuffen af, lad vaskevandet løbe ud. Sæt lukkemuffen på igen.
3. Skru forsigtigt pumpedækslet af (restvand).
4. Rengør pumpen indvendig, pumpedækslets gevind og pumpehuset (pumpens vingehjul skal kunne drejes).
5. Sæt pumpedækslet på plads i maskinen igen, og skru det til. Håndgrebet skal stå lodret. Sæt aftapningsslangen tilbage i holderen.
6. Sæt serviceklappen på, og luk den.



For at forhindre at vaskemidlet løber ubrugt ud i afløbet ved den næste vask: Hæld 1 liter vand i kammer **II**, og start programmet **Udpumpning** starten.



Afløbsslange i vandlås

Stil programvælgeren på **Fra**, træk netstikket ud.

1. Skru slangebåndet op, træk forsigtigt afløbsslangen af (restvand).
2. Rens afløbsslangen og studsden på vandlåsen.
3. Sæt afløbsslangen på studsden igen, og spænd slangebåndet fast på tilslutningsstedet.



Si i vandtilførselslange

! Fare for elektrisk stød

Aqua-Stop sikkerhedsanordningen må ikke dyppes i vand (indeholder en elektrisk ventil).

Reducer vandtrykket i tilløbsslangen:

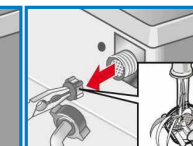
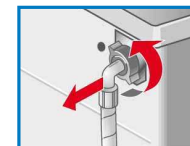
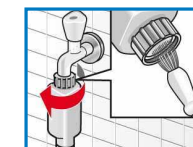
1. Luk vandhanen!
2. Vælg et program (dog ikke Centrifugering/Udpumpning).
3. Tryk på <D> (Start/Efterfyldning). Lad programmet køre i ca. 40 sekunder.
4. Stil programvælgeren på **Fra**. Træk netstikket ud.

5. Rens sien:
Tag slangen af vandhanen.
Rens sien med en lille børste,

og/eller ved model Standard og Aqua-Secure:

Tag slangen på bagsiden af maskinen af, tag sien ud med en tang, og rens den.

6. Tilslut slangen igen, og kontroller, at den er tæt.



Hvad nu hvis ...

Der løber vand ud	<ul style="list-style-type: none"> - Fastgør afløbsslangen korrekt / skift den ud. - Spænd forskriningen på tilløbsslangen til.
Intet vandindløb. Vaskemiddel ikke skyllet ind.	<ul style="list-style-type: none"> - Er der ikke trykket på ◇ (Start/Efterfyldning)? - Er vandhanen åbnet? - Er sien tilstoppet? Rengør sien → <i>side 11</i>. - Har tilløbsslangen et knæk / er i klemme?
Lugen kan ikke åbnes.	<ul style="list-style-type: none"> - Børnesikring aktiv. Program afbrudt? → <i>side 4</i>. - Ø Er (skyllestop = uden slutcentrifugering) valgt? → <i>side 3,4</i>. - Lugen kan kun åbnes via nødåbningsfunktionen? → <i>side 13</i>.
Programmet starter ikke.	<ul style="list-style-type: none"> - Er der valgt ◇ (Start/Efterfyldning) eller ⌚ (Færdig om) tid? - Er lugen lukket? - Børnesikring aktiv? Deaktivering → <i>side 5</i>.
Vaskevandet bliver ikke pumpet ud.	<ul style="list-style-type: none"> - Ø Er (skyllestop = uden slutcentrifugering) valgt? → <i>side 3,4</i>. - Rens pumpen → <i>side 11</i>. - Rens afløbsrør og/eller afløbsslange.
Vandet i tromlen kan ikke ses.	<ul style="list-style-type: none"> - Ingen fejl - vandet er under det synlige område.
Centrifugering for dårlig. Vasketøj vådt/for fugtigt.	<ul style="list-style-type: none"> - Ingen fejl - afbalanceringsystemet har afbrudt centrifugeringen, fordi vasketøjet er i uligevægt. - Læg både store og mindre stykker tøj i tromlen. - Er der valgt ⌚ (Antikrøl)? → <i>side 5</i>. - Er der valgt for lav centrifugeringshastighed? → <i>side 5</i>.
Programvarigheden ændrer sig under programforløbet.	<ul style="list-style-type: none"> - Ingen fejl - programforløbet bliver optimeret iht. den pågældende vaskeproces. Dette kan betyde, at den viste programvarighed i displayet ændrer sig.
Gentagne startforsøg på centrifugering.	<ul style="list-style-type: none"> - Ingen fejl - afbalanceringsystemet udligner uligevægt.
Restvand i kammer ⊗ til skyllemiddel.	<ul style="list-style-type: none"> - Ingen fejl - skyllemidlets virkning bliver ikke reduceret. - Rengør evt. indsatsen → <i>side 10</i>.
Ubehagelig lugt i vaskemaskinen.	<ul style="list-style-type: none"> - Udfør programmet Bomuld 90 °C uden vasketøj. Brug et vaskemiddel til kogevaske til dette.
Statusindikatoren ☁ blinker. Skum trænger evt. ud af sæbeskuffe.	<ul style="list-style-type: none"> - Er der brugt for meget vaskemiddel? - Bland 1 spsk. skyllemiddel med ½ liter vand, og hæld blandingen i kammer II (ikke til outdoor-, sportswear- og duntekstiler!). - Brug mindre vaskemiddel ved den næste vask.
Kraftig støj, vibrationer og maskinen "vander" under centrifugering.	<ul style="list-style-type: none"> - Er vaskemaskinens fødder fikseret? - Fastgør apparatets fødder → <i>Opstillingsvejledning</i>. - Er transportsikringen fjernet? - Fjern transportsikringerne → <i>Opstillingsvejledning</i>.
Der er støj under centrifugering og udpumpning.	<ul style="list-style-type: none"> - Rens pumpen → <i>side 11</i>.
Display / indikatorlamper fungerer ikke under driften.	<ul style="list-style-type: none"> - Strømsvigt? - Sikring udløst? Slå sikringen til/udskift sikringen. - Er Energispare-modus aktiveret? - Kontakt kundeservice, hvis fejlen optræder igen.
Programforløb varer længere end normalt.	<ul style="list-style-type: none"> - Ingen fejl - afbalanceringsystemet udligner uligevægt ved at fordele vasketøjet flere gange. - Ingen fejl - skumkontrolsystem aktiveret - der bliver udført en ekstra skylning.
Rester af vaskemiddel på vasketøjet.	<ul style="list-style-type: none"> - Det sker, at fosfatfrie vaskemidler indeholder komponenter, som ikke kan opløses i vand. - Vælg Skyll, eller børst vasketøjet af efter vasken.

Hvad nu hvis ...

<ul style="list-style-type: none"> • I efterfyldnings-tilstand blinker ◇ (Start/Efterfyldning) meget hurtigt, og der lyder et signal. 	<ul style="list-style-type: none"> - Vandstand for høj. Det er ikke muligt at efterfylde vasketøj. Luk i givet fald lugen igen med det samme. - Tryk på ◇ (Start/Efterfyldning) for at fortsætte programmet.
<p>Hvis De ikke selv kan afhjælpe fejlen (sluk/tænd maskinen), eller hvis en reparation er nødvendig:</p> <ul style="list-style-type: none"> - Sæt programvælgeren på Fra, og træk netstikket ud af stikkontakten. - Luk for vandhanen, og kontakt kundeservice → <i>side 13</i>. 	

Nødåbning *f.eks. ved strømsvigt*



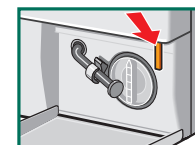
Programmet fortsætter, når strømforsyningen er retableret. Hvis vasketøjet alligevel skal tages ud, kan lugen åbnes, som beskrevet herunder:



Fare for skoldning!

Vaskevand og -tøj kan være meget varmt. Lad det evt. køle ned først.
Stik ikke hånden ind i tromlen, hvis den stadig drejer rundt.
Luk ikke lugen op, hvis der ses vand bag glasset.

1. Stil programvælgeren på **Fra**, træk netstikket ud.
2. Tap vaskevandet af → *side 11*.
3. Træk nødåbningsanordningen nedad med et værktøj, og slip den igen. Lugen kan derefter åbnes.



Kundeservice

- Kontakt vores kundeservice, hvis det ikke er muligt selv af afhjælpe fejlen (Hvad nu hvis ..., → *side 12, 13*). Vi finder altid en passende løsning - også for at undgå unødvendige teknikerbesøg.
- Kontaktdata til den nærmeste kundeservice findes her eller på listen over kundeserviceafdelinger (afhængigt af model).
- **DK** 44 89 89 85
- Oplys maskinens modelnummer (E-Nr.) og fabrikationsnummer (FD) til kundeservice.

E-Nr. _____	FD _____
-------------	----------

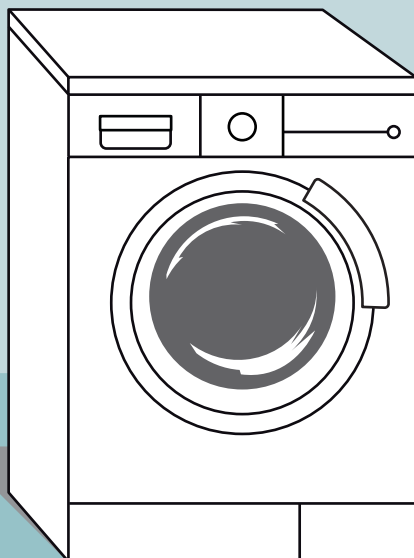
Fabrikationsnummer Produktionsnummer

Disse oplysninger findes følgende steder:
Lugens inderside* / indvendig i serviceklappen*
eller på bagsiden af apparatet.
*Afhængigt af model

• **De kan altid stole på, at producenten har den største kompetence.** Så henvend Dem til os. På den måde sikres det, at reparationer bliver udført af uddannede serviceteknikere, som anvender originale reservedele.



Overhold
sikkerheds-
anvisningerne
på side 8!



**Vaske-
maskine**

Brugsanvisning

da



Læs først denne vejledning og den separate
opstillingsvejledning, inden vaskemaskinen
tages i brug!

SIEMENS