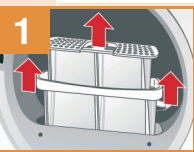


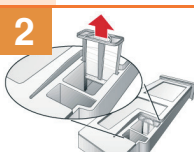
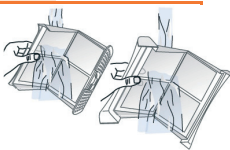
## Efter hver tørring

**i** Fnugfiltre og kondensvandbeholder skal som grundregel rengøres hhv. tømmes efter hver tørring.



### Rengøring af fnugfiltre

Under tørringen bliver fnug og hår fra vasketøjet opsamlet i fnugfiltret. Et tilstoppet eller mangelfuldt rengjort filter reducerer luftstrømmen. Det medfører, at tørretumbleren ikke kan opnå fuld tørreeffekt. Derfor skal fnugfiltrene absolut rengøres efter hver tørring og med jævne mellemrum skylles rene under rindende vand og tørres omhyggeligt. Se også anvisninger om "pleje og rengøring" i brugsanvisningen.

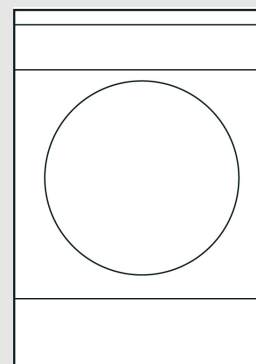


### Tømme kondensvandbeholder

Tøm altid kondensvandbeholderen efter hver tørring, fordi det ellers kan ske, at det efterfølgende tørreprogram bliver afbrudt, fordi beholderen er fyldt. Rengør også filtret i kondensvandbeholderen med jævne mellemrum under rindende vand eller i opvaskemaskinen. Se også anvisninger om "Pleje og rengøring" i brugsanvisningen.



Der findes mange flere vigtige oplysninger i brugs- og opstillingsanvisningen samt i plejeanvisningen. I kapitlerne "Hvad nu hvis..." og "Kundeservice" findes særligt vigtige oplysninger.



## Tørretumbler

### Det vigtigste i overblik

da

I dette infoblad findes en kort oversigt over de vigtigste oplysninger og nye funktioner, som det er vigtigt at kende, inden den nye tørretumbler tages i brug første gang.

## Restfugtighed i vasketøjet

- i**
- Varmt vasketøj føles fugtigere, end det i virkeligheden er.
  - Som grundregel bliver vasketøjet, takket være varmepumpe-teknologien, tørret ved skånsomme temperaturer uanset det valgte tørringsprogram. Men for at opnå det optimale tørringsresultat er det vigtigt ikke at overskride den maksimale vasketøjsmængde og at tage hensyn til vasketøjets art.
  - Se oplysningerne vedr. dette i kapitlet "Anvisninger om vasketøj" i brugsanvisningen.

### Vasketøjet føles for fugtigt

Anvend funktionen til finjustering af tørringsresultatet, hvis vasketøjet er for fugtigt efter tørringen. I kapitlet "Finjustere tørringsresultat" hhv. "Tilpasser tørring" i brugsanvisningen findes der en anvisning til indstilling af de ønskede tørringsresultater.

### Vasketøjet er ikke jævnt tørret...

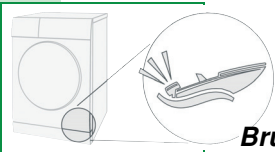
Når tykke og tynde tekstiler eller tekstiler med flere lag tørres sammen, bliver tekstilernes tørringsgrad forskellig. For at opnå en ensartet tørring skal vasketøjet derfor sorteres efter stoftype og struktur. Vælg eventuelt et tidsprogram til eftertørring.

### Vasketøjet er stadig for fugtigt...

Undersøg, om tørringen måske er blevet afbrudt pga. af en servicemeddelelse f.eks. om at tømme beholderen hhv. kondensvandbeholderen eller om at rense fnugfiltrene, således at tørringen endnu ikke er afsluttet. Afhjælp fejlen, og fortsæt tørreprogrammet. Se kapitlet "Hvad nu hvis..." i brugsanvisningen.

## Normale driftslyde

**i** Bemærk: Under tørring opstår der helt normale lyde, som skyldes kompressoren, pumpen og vasketøjets bevægelser.



### Brum

Kompressoren i tørretumbleren kan brumme. Lydstyrken og tonehøjden kan variere

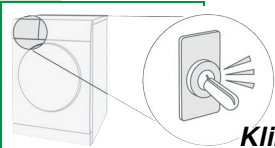
Brum...



### Summen

Kompressoren i tørretumbleren bliver fra tid til anden kølet af ventilator, hvorved der opstår en summende lyd.

Sssssss...

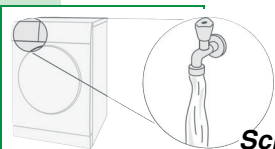


### Klik

Når den automatiske rengøring af tørretumbleren starter, opstår der en klikkende lyd.

Klik...

**i** Under den automatiske rengøring vises der "cln" (Clean) eller "Skylning af kondensator" i displayet.

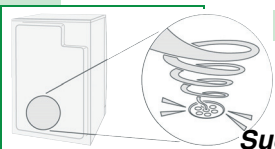


### Susen

Under den automatiske rengøring høres lyden af strømmende vand.

Schsch...

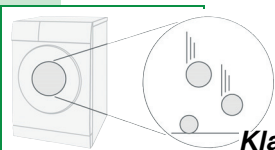
**i** Under den automatiske rengøring vises der "cln" (Clean) eller "Skylning af kondensator" i displayet.



### Pumpning

Kondensvandet bliver pumpet ind i kondensvandbeholderen med en pumpe, hvorved der opstår pumpelyde.

Sugende lyd...



### Klapren

Der kan opstå klaprende lyde under tørringen, hvis der er hårde dele på vasketøjet, som knapper, lynlåse, spænder og lignende.

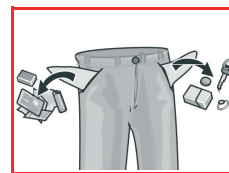
Klapren...

## ! Anvisninger

**i** Overhold altid alle sikkerhedsanvisninger samt anvisningerne i kapitlet "Hvad nu hvis..." i brugsanvisningen.



### Fjern alle genstande inden tørring



Sørg for at tømme lommerne i vasketøjet for alle genstande inden tørringen. Dette gælder især for lightere, metaldele eller lignende. Overskrid ikke den maksimale tøjmenge. Se oplysningerne vedr. dette i kapitlet "Anvisninger om vasketøj" i brugsvejledningen.



### Gentaget tryk på tasterne

Alle taster er sensitive, så en let berøring er nok. Hvis der skal trykkes flere gange på en tast, f.eks. ved indstilling af ekstra funktioner, skal tasten slippes helt for hvert tryk, for derved at aktivere dens føler. I almindelighed skal et funktionsvalg afsluttes med et tryk på en tast til bekræftelse af valget.



### Visning af "Resttid" i displayet

Når der vælges et program, vises den forventede varighed af det pågældende program med maksimal tøjmenge. Under tørringsforløbet registrerer apparatets sensorer den aktuelle tøjmenge samt den indeholdte fugtighed og korrigerer programvarigheden. Dette kan ses, ved at den viste "Resttid" i displayet ændrer sig.



### Afbryde/ændre et program

Tørringen kan afbrydes kortvarigt for at lægge vasketøj i / tage vasketøj ud eller for at foretage programændringer. Afhængigt af modellen bliver visningen af "Resttid" nulstillet og begynder forfra eller standset. Derpå bliver visningen korrigeret efter en vis tid. Af hensyn til den automatiske rengøring af varmeveksleren skal et tørreprogram altid fortsættes til dets afslutning. Undlad derfor at afbryde tørringen før den automatiske afslutning af programmet.



### Plejemidler/Rengøring og pleje

Rengøringsmidler og midler til forbehandling af vasketøj (f.eks. pletfjerner, forvaskespray, ...) må ikke komme i berøring med tørretumblerens overflader. Tør i givet fald straks forstøvede rester / dråber af sådanne stoffer bort med en fugtig klud. Se oplysningerne vedr. dette i kapitlet "Pleje og rengøring" i brugsvejledningen.