

STI OVER SVANEMØLLE KASERNE

Faunabroen, der binder Østerbro sammen



PROJEKTOPLÆG

Ringbanens 2 banelinjer og den 4-sporede Nordhavnsvej skiller Østerbro helt ad i 2 dele. Det dur naturligvis ikke. Østerbro skal bindes sammen.

Denne folder viser, hvordan Østerbro Lokaludvalg og Områdefornyelsen i Skt. Kjelds Kvarter vil skabe sammenhæng mellem Rymarkskvarteret i nord og det øvrige Østerbro i syd.

En ny stiforbindelse skal udvide og understøtte adgangen til kultur- og fritidsfaciliteter, og stiområdet skal udformes som et rekreativt knudepunkt i sig selv.

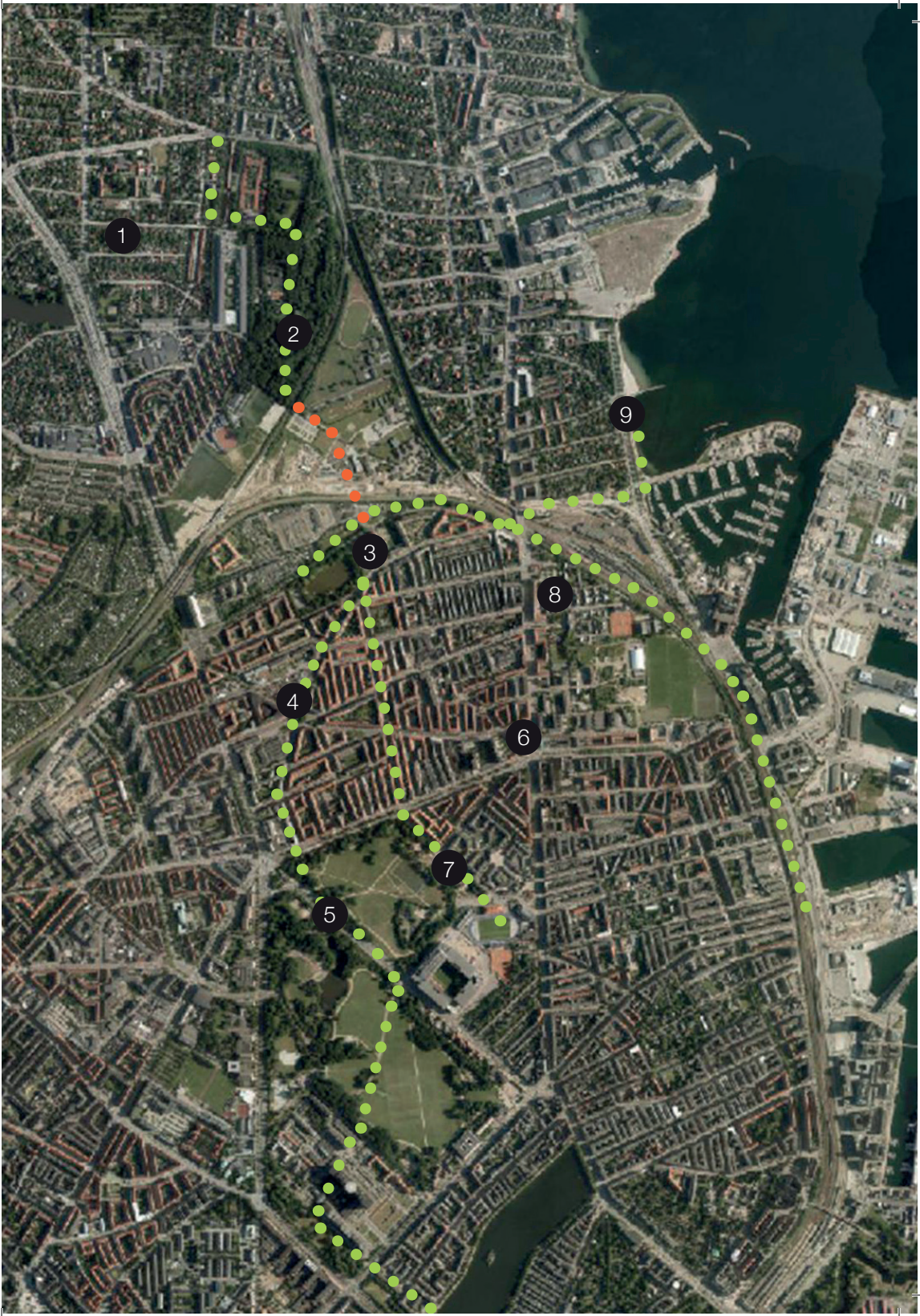
OMRÅDET

Projektområdet omfatter Rymarkskvarteret, Skt. Kjelds Kvarter og det øvrige Østerbro.

Rymarkskvarterets store boligområder mangler kulturelle samlingspunkter og veludnyttede grønne arealer at bevæge sig på.

Kvarteret bærer præg af at være fysisk isoleret. Det omkranses af både banelinje og stærk gennemfartstrafik, og det har de senere år mistet en række servicefunktioner. Samtidig er et nyt kulturcenter under udvikling ved Kildevældsskolen i Skt. Kjelds Kvarter. Et kvarter som er udpeget som Københavns første klimakvarter.

- | | |
|-------------------------------------|-----------------------------------|
| 1 Rymarkskvarteret | 6 Øbro Jagtvej Bibliotek og metro |
| 2 Naturparken og Mindelunden | 7 Aktivitetsbånd |
| 3 Kulturcenter ved Kildevældsskolen | 8 Svanemøllehallen |
| 4 Skt. Kjelds Plads | 9 Svanemøllestranden |
| 5 Fælledparken og metro | |



EN NY FORBINDELSE

Østerbro Lokaludvalg og Områdefornyelsen i Sankt Kjeld Kvarter foreslår, at der etableres en stiforbindelse fra Kulturcentret ved Kildevældsskolen med en stibro over den indre ringbane og Nordhavnsvej og en sti videre hen over kaserneområdet, gennem viadukten under den nordlige ringbane og frem til Rymarks kvarteret.

Svanemøllen Kaserne vil fortsat kunne fungere som i dag, da en omfordeling af det militære areal vil åbne det vestlige trekantområde, der ikke er centralt for den militære brug - som nye, grønne områder og boldbaner.

Den ny stiforbindelse binder desuden hovedstisystemerne nord og syd for ringbanelinjerne sammen.





I dag: Manglende sammenhæng mellem kvarterne



Den ny stiforbindelse binder desuden hovedstisystemerne nord og syd for banelinjerne sammen.

VISION

Skab forbindelse – Byg bro - Integrér

Visionen er at skabe en forbindelse og sammenhæng mellem store bykvarterer, der i dag er adskilt. En forbindelse, der åbner et isoleret byområde og giver adgang til et nyt, rekreativt og grønt område.

Du vil pludselig kunne gå, løbe og cykle helt fra Tuborgvej og Mindelunden i nord til Sortedam-søen i syd. Og det kommende kulturcenter ved Kildevældsskolen er inden for din rækkevidde.

Med legepladser og motionstilbud og natur bliver forbindelsen mere end bare en forbindelse. Den bliver et samlingssted og udflugtsmål i sig selv.





Foto: www.liweiart.com

OVERSIGHT

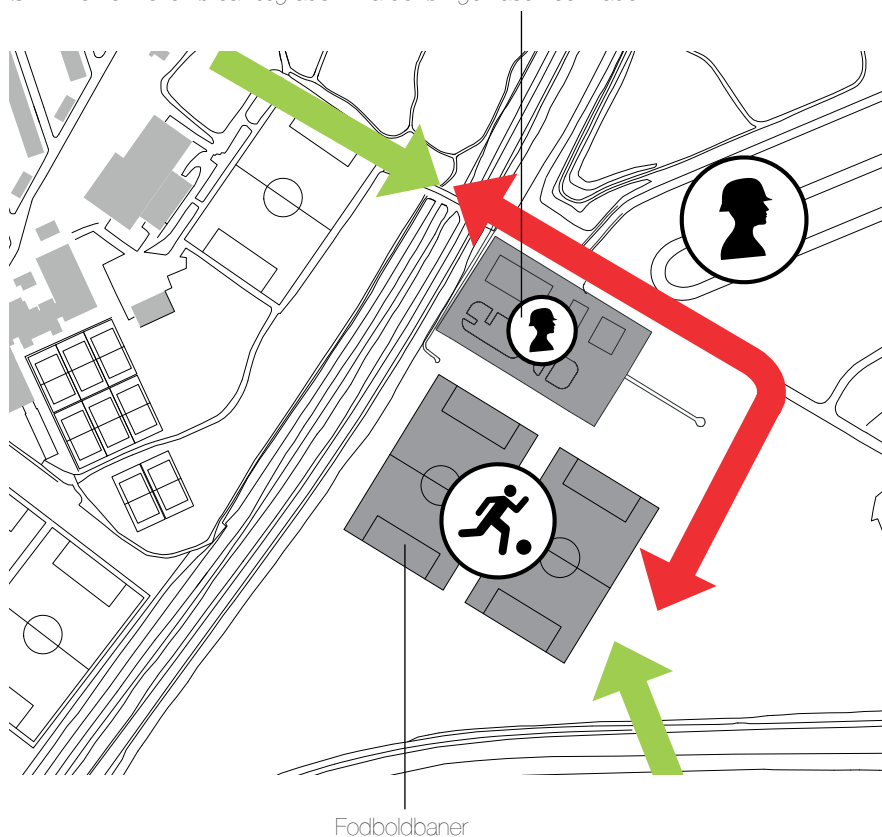




OMDISPONERING

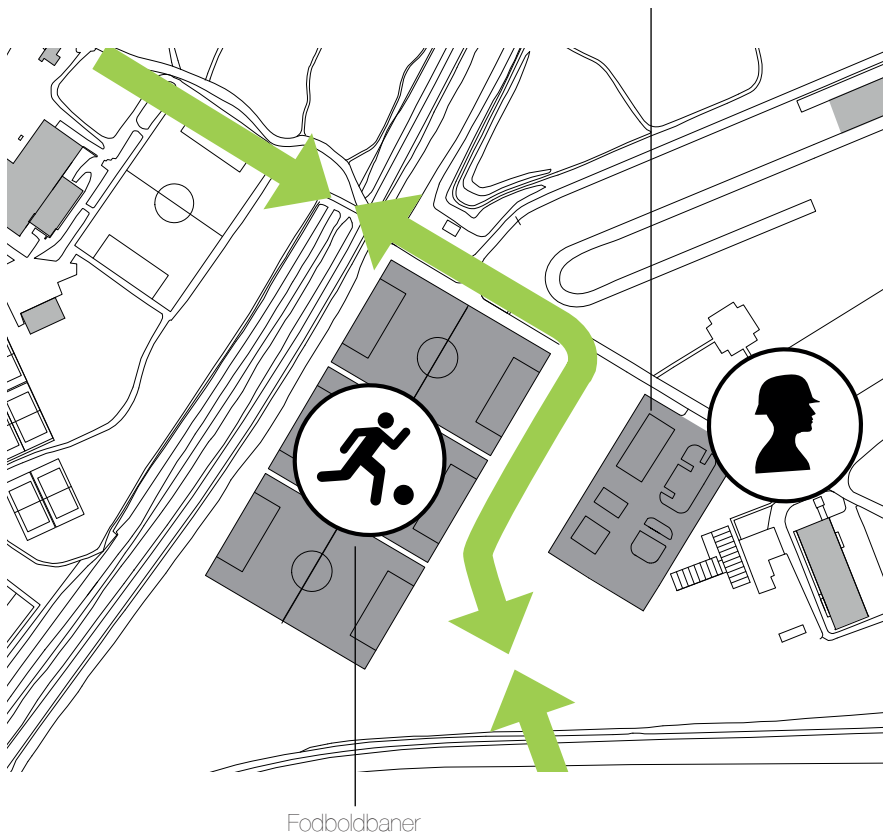
Ved at omlægge kasemens tekniske køreanlæg og Ryparkens boldbaner opnås en bedre opdeling af områderne. Det rent militære anlæg kommer til at hænge umiddelbart sammen, og der vil blive plads til den boldbane eller lignende som Nordhavnsvej har taget.

FØR - Det tekniske køreanlæg adskilt fra det øvrige kasemeområde





EFTER- Det tekniske køreanlæg hænger sammen med det øvrige kaserneområde



ØSTERLOOP

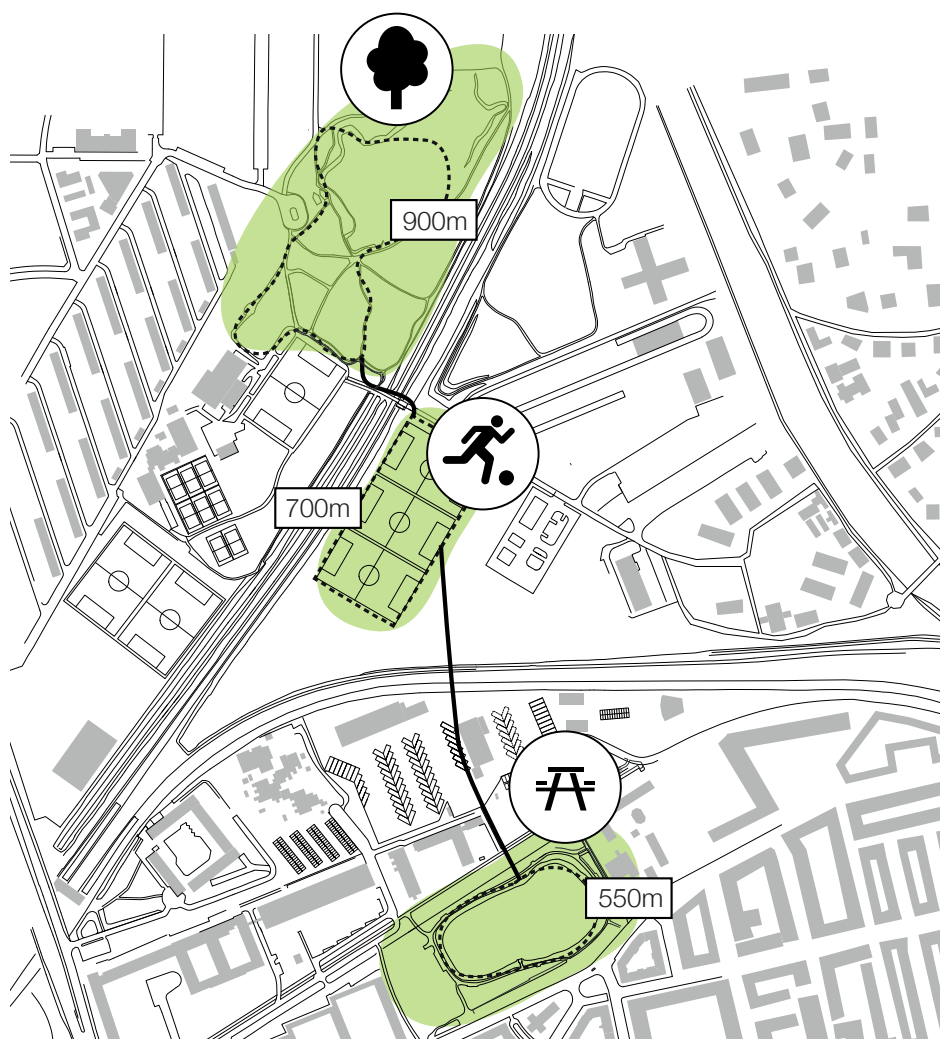


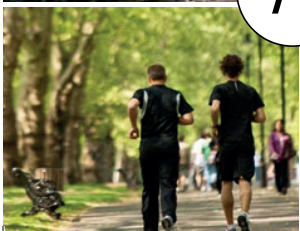
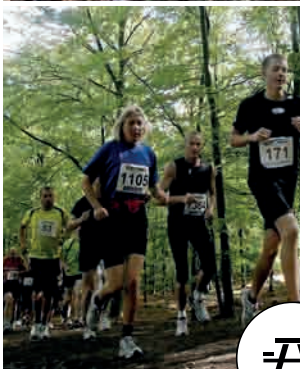
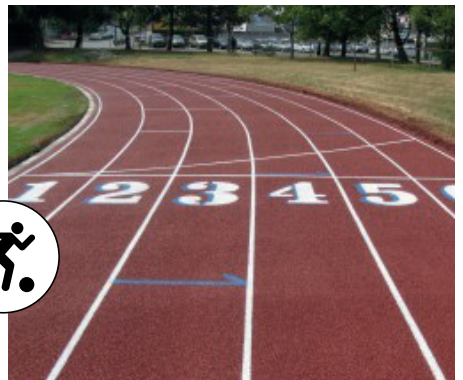
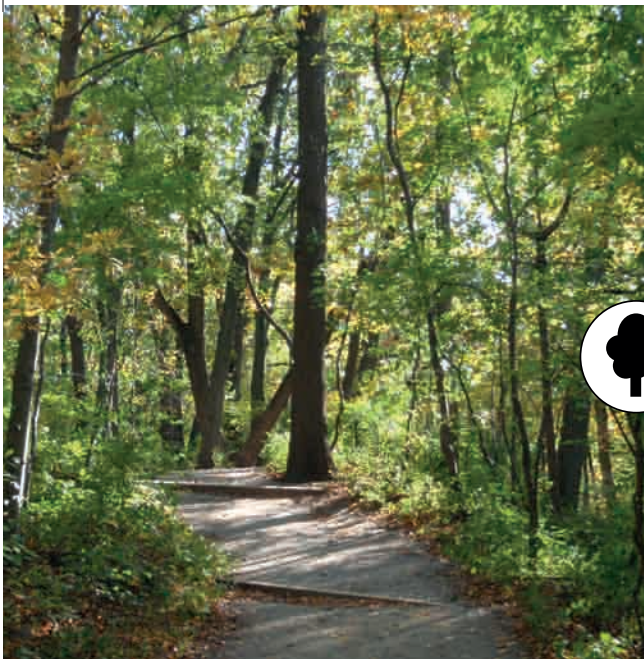


For at befolke og aktivere den nye forbindelse i det daglige, foreslås et løbeloop, der binder de 3 meget forskelligartede grønne områder sammen.

En fremtidig løbe- eller cykeltur, der bringer dig fra Kildevældsparken i syd over banelegemet og Nordhavnsvej, videre til et varieret rekreativt areal med sportsfaciliteter for til sidst at ende i skoven ved Mindelunden.

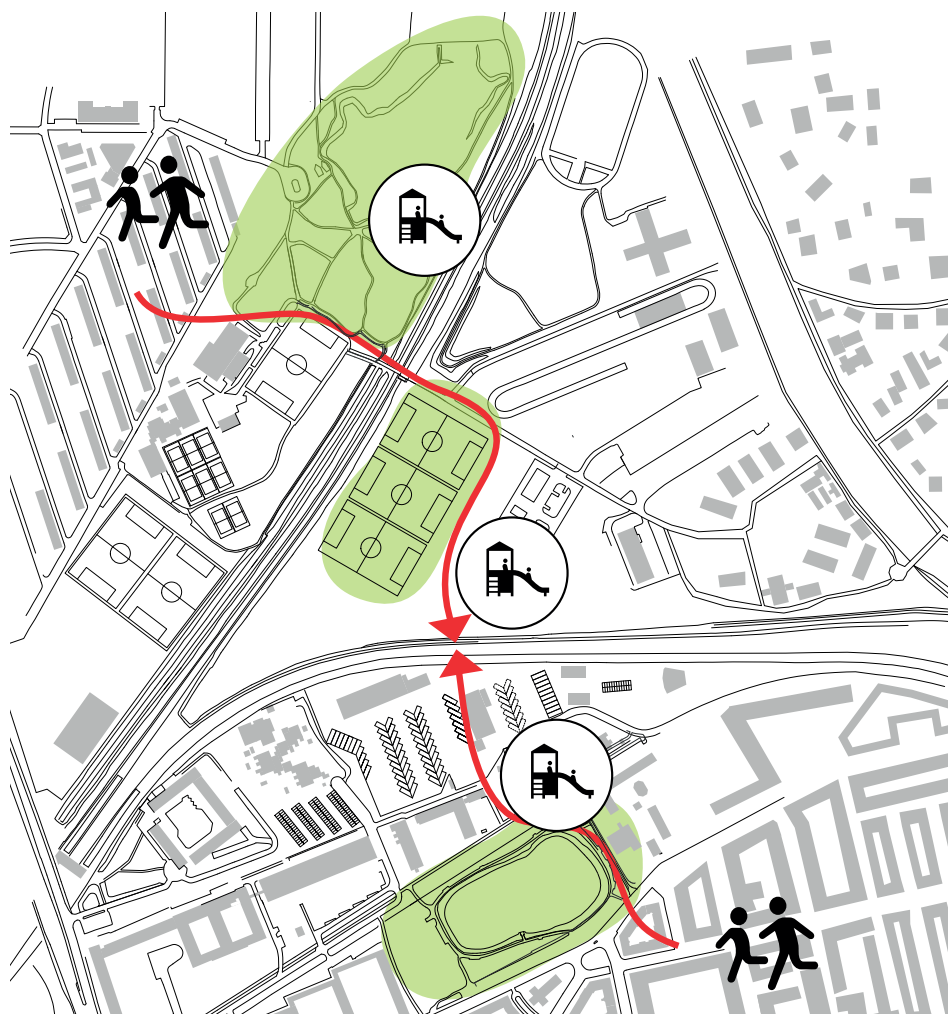
Ruten er tænkt interaktiv, så hastighed og rute kan vælges ved udvalgte startsteder.



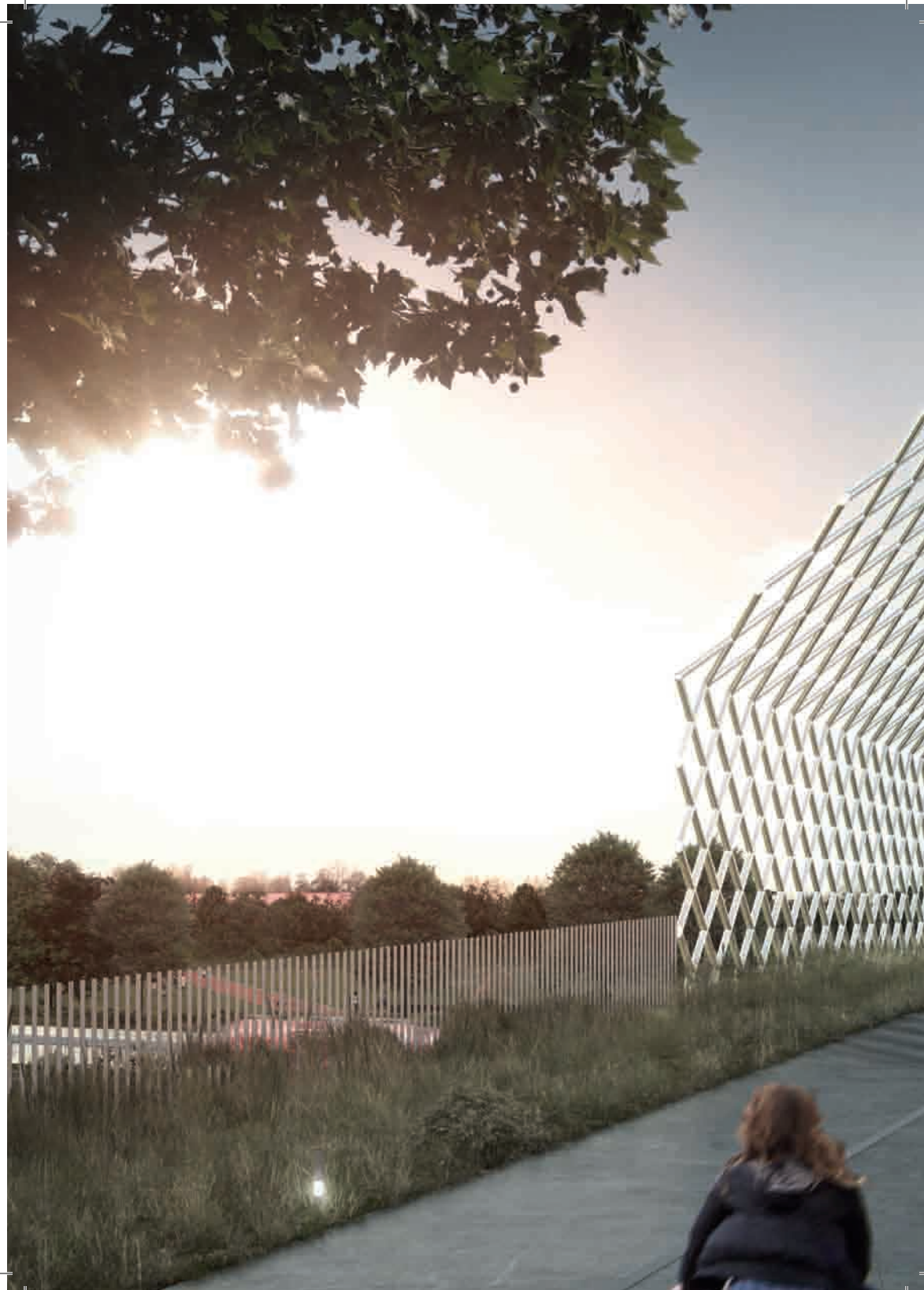


For yderligere at forstærke grebet og integrere forbindelsen i bydelen anlægges en ny folkelig park syd og øst for boldbanerne.

Naturlegepladser, spejderhus, picnic-områder, klatretræer etc. vil tiltrække de omkringliggende institutioner og børnefamilier, og også udnytte potentialt i et område, der i dag fremstår glemt og uudnyttet.







FAUNABROEN



Broen er tænkt som en destination i sig selv.

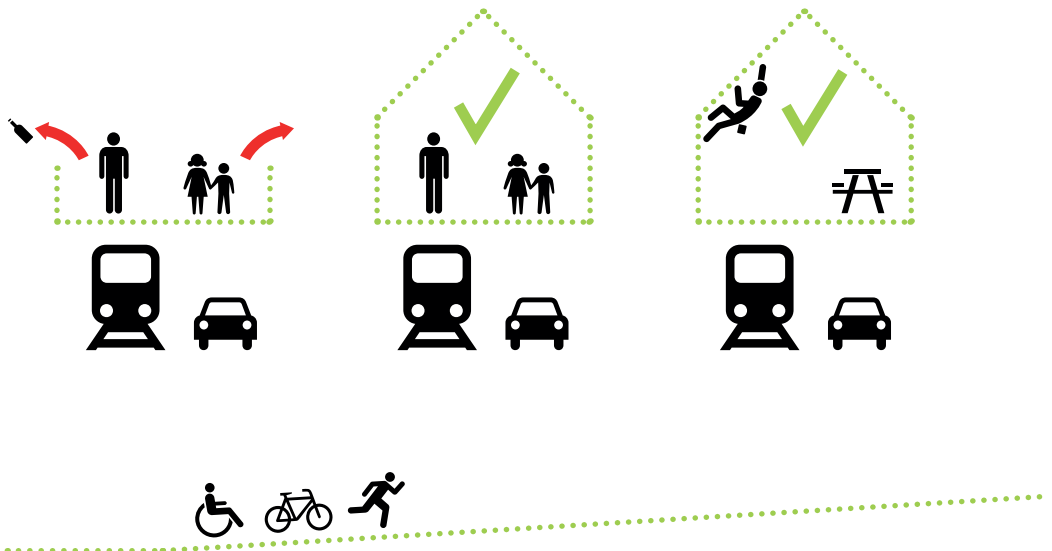
Den underliggende togbane og vej kan kræve at broen skærmes af af hensyn til sikkerheden, og dette ønskes udnyttet til et aktiv.

Aktiviteter på selve broen og legepladser, rutschebaner, huler og naturlegepladser på bakkerne omkring, vil gøre broen til et tilløbsstykke. Den skal ikke bare være endnu en gang- og cykelbro der skal passeres.



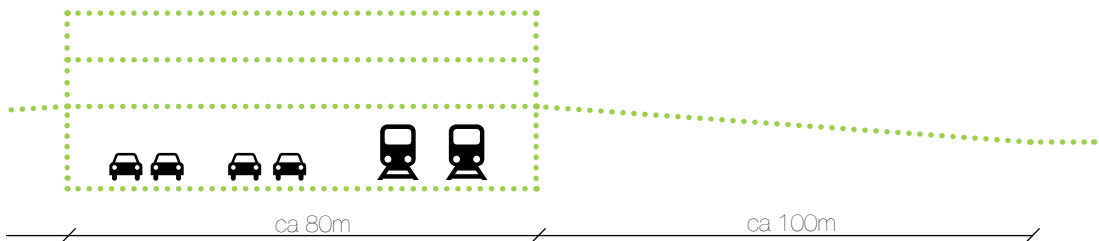
Da ægte tilgængelighed betyder ens vilkår for alle, kræves der en lang bakke på begge sider af selve broen. På den måde undgås et grimt rampeforløb til barnevogne, cykler og handicappede, og områderne på begge sider af vej og bane flyder naturligt sammen.

Placeringen af broen tager hensyn til tilkørselsforhold og parkering for den eksisterende bushold-eplads, men åbner også mulighed for i fremtiden at integrere den sydlige del af området bedre i en fremtidig landskabsplan for dette område.



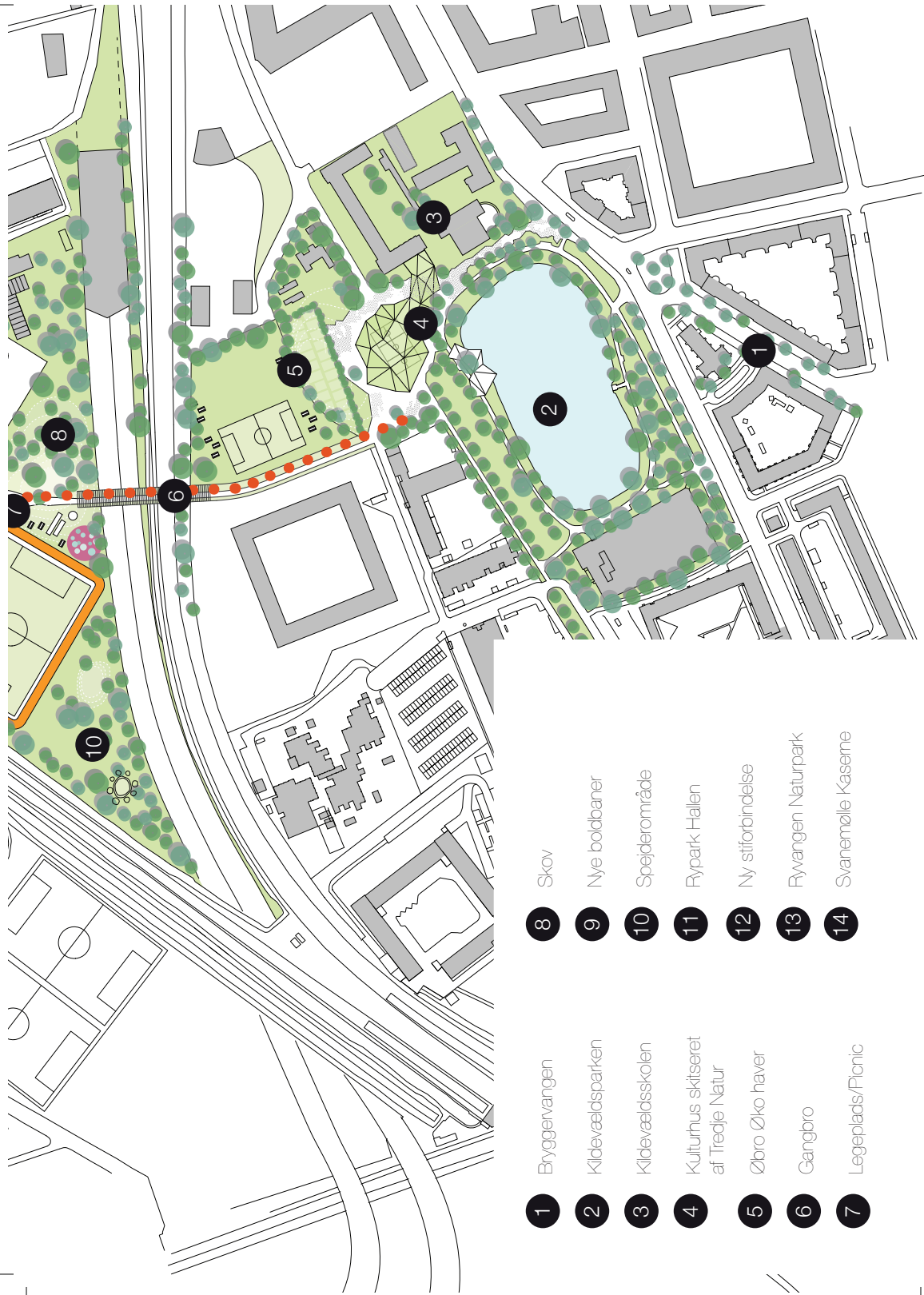


Udsnit af situationsplan



SITUATIONSPLAN





- 1 Bryggervangen
- 2 Klødevældsparken
- 3 Klødevældsskolen
- 4 Kulturhus skitseret af Tredje Natur
- 5 Øbro Øko haver
- 6 Gangbro
- 7 Legeplads/Picnic

- 8 Skov
- 9 Nye boldbaner
- 10 Spejderområde
- 11 Rypark Hallen
- 12 Ny stiftorbindelse
- 13 Ryvangen Naturpark
- 14 Svanemølle Kaserne



ØSTERBRO
LOKALUDVALG



Områdefornyelsen
Skt. Kjelds Kvarter

Projektet er udført af MLRP for
Områdefornyelsen Skt. Kjelds Kvarter
og Østerbro Lokaludvalg, 2012

